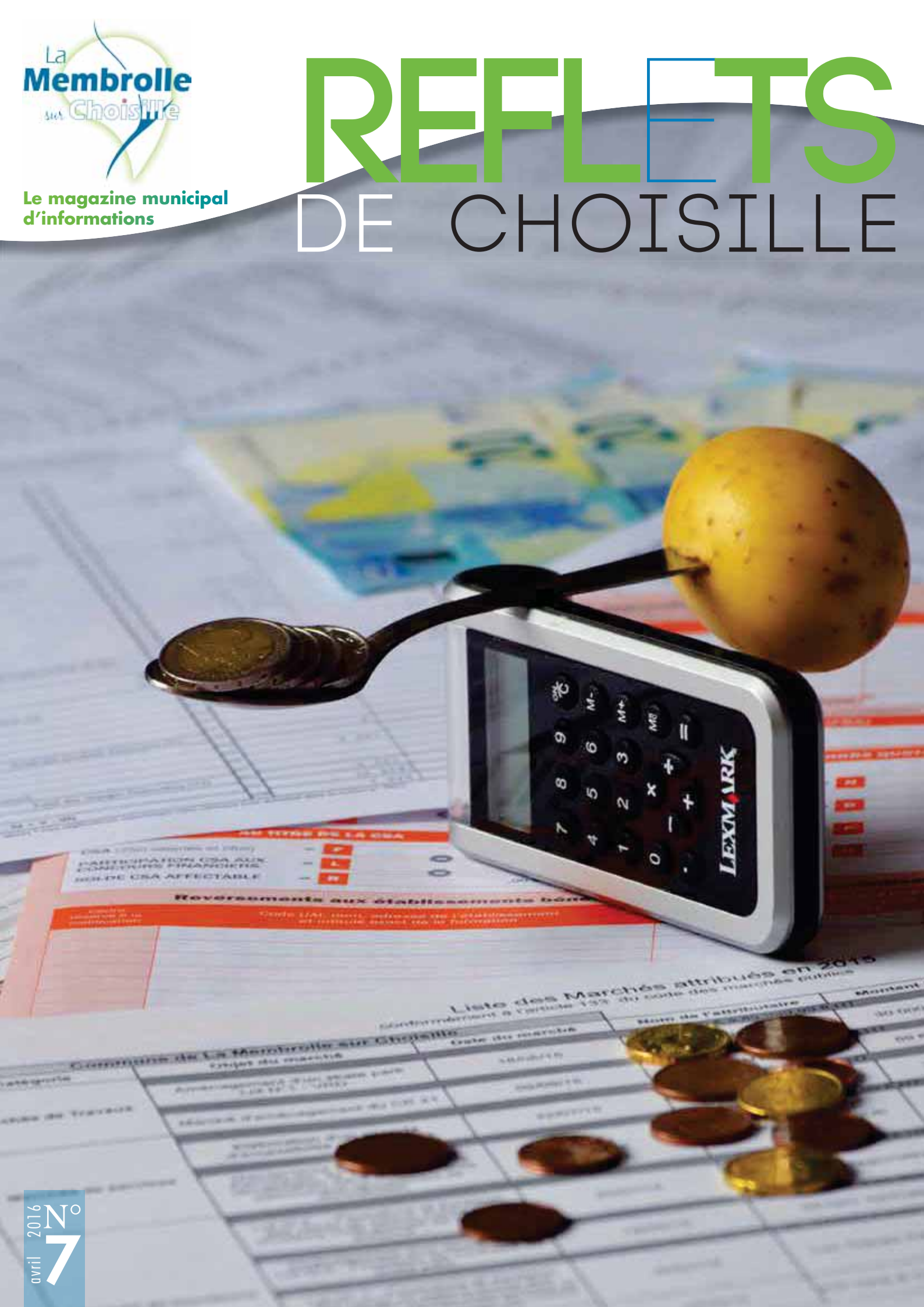


# REFLETS

## DE CHOISILLE





**Ariane**  
déco au féminin

Conception  
Aménagement  
Décoration  
Plâtrerie - Peinture

Le Moulin Robert - 37390 LA MEMBROLLE SUR CHOISILLE  
06 80 71 48 41 - arianemarchais@orange.fr

**Les Taxis de la Choisille**

Annie POLLET  
Gérante de l'entreprise

Toutes distances  
Transport médicaux assis  
Transport de personnes

METTRAY • LA MEMBROLLE-SUR-CHOISILLE  
FONDETTES • SAINT-ÉTIENNE-DE-CHIGNY

02 47 51 43 72 **06 87 55 84 61**



Électricité générale  
Plomberie  
Pompe à chaleur  
Ventilation  
Climatisation  
Téléphone  
Câblage informatique  
Alarme  
Vidéosurveillance

Z.I. les Gaudières  
37390 METTRAY  
02 47 42 52 28  
contact@itelec37.fr  
www.itelec.fr

**fourreau**  
carrelage - faïence

06 60 61 13 12  
nicolas.fourreau@gmail.com

La Petite Harnacherie - 37390 La Membrolle-sur-Choisille

Le Sommaire

- Autour de l'école** 4
- Infos sociales et économiques** 5
- En direct de nos Associations** 8
- Cadre de Vie** 12
- Informations générales** 13



**essilor**

**Découvrez ESSILOR® Eyezen™**

Le verre conçu pour la vie connectée.

TECHNOLOGIE Eyezen OFFERTE SUR VOS VERRES ESSILOR

**Optic 2000**  
Une nouvelle vision de la vie

**Optic 2000 • B. Bridier**  
GALERIE MARCHANDE AUCHAN SAINT-CYR-SUR-LOIRE  
02 47 51 63 20

\*Offre valable jusqu'au 31 août 2016



Chères Membrollaises, Chers Membrollais,

Ces dernières semaines, vous avez pu lire tout et son contraire. « On » veut vous laisser croire que l'équipe majoritaire vacille, que nous sommes en « mode implosion ». Est-ce le rêve de nos opposants, ceux qui n'ont toujours pas digéré la défaite ?

Chers détracteurs, cette méthode ne paie pas. Nombreux sont les témoignages de satisfaction et de soutien qui affluent dans mon bureau. Depuis l'élection et même avant, « on » vous a tout dit, « on » a voulu tout vous faire croire. Tout est récupéré, amplifié, déformé pour vous laisser penser que...

Mesdames et Messieurs, j'ai confiance en votre bon sens, en votre capacité d'analyse. Votre commune est bien gérée, elle ne l'a jamais été aussi bien.

Dans cette période financière compliquée où l'état se désengage, nous avons, en 2 ans, réalisé 100 000 € d'économie de fonctionnement, et nous n'avons pas souscrit l'emprunt de 600 000 € initialement inscrit au budget par nos prédécesseurs pour financer l'aménagement du centre bourg.

La belle endormie est devenue dynamique, moderne et attractive. Les projets se succèdent et ceci sans augmentation d'impôts comme nous nous y étions engagés. Il n'y a qu'à ouvrir les yeux et constater.

« L'opposition » veut vous faire croire que tout va mal. La calomnie ça suffit !

Chers détracteurs, combattez nous avec des armes nobles, avec des idées et des propositions qui peuvent profiter aux Membrollaises et Membrollais, plutôt que de les inquiéter et les diviser. Jugez nous sur nos actions, celles que nous avons le courage de mettre en place. Cessez de remettre en cause nos personnes. L'équipe que j'ai la chance de mener est riche de ses différences et complémentarités.

Intacte est son envie de faire encore et encore GRANDIR notre village.

Dans votre magazine, vous constaterez la gestion saine qui est la nôtre au travers de la présentation du budget de l'année 2016. Vous constaterez le dynamisme de nos associations et de leurs membres. Vous constaterez que nous travaillons au quotidien avec le sérieux et la rigueur qui nous caractérisent, et ceci afin de toujours mieux vous servir.

Vous pouvez compter sur nous pour poursuivre le bien vivre ensemble à La Membrolle-sur-Choisille.

Votre Maire, Sébastien MARAIS

## Autour de l'école

### INSCRIPTION ÉCOLE MATERNELLE



Les inscriptions à l'école maternelle René Gonthier pour la rentrée de septembre 2016, auront lieu uniquement sur rendez-vous avec Mme Véronique de SIMONE jusqu'au 29 avril.

Pour prendre rendez-vous, merci de laisser vos coordonnées au 02 47 41 26 23. Lors de l'inscription, vous devrez vous munir des pièces suivantes :

- Le livret de famille,
- Le carnet de santé de votre enfant,
- Un certificat de radiation si votre enfant a déjà été scolarisé,
- Un certificat médical s'il présente des problèmes de santé (allergies, asthme...),
- Un justificatif de domicile.

Une réunion et une visite de l'école avec votre enfant seront programmées en fin d'année scolaire. L'inscription en petite section ne concerne que les enfants nés en 2013.

### CRÈCHE

Aux « Petites Frimousses », les petits gourmets se mettent à table. Quel plaisir de partager les repas ensemble, vive l'autonomie, nous mangeons vraiment comme des grands ! Les bébés ont bien grandi depuis la rentrée. Maintenant, ils explorent l'espace, manipulent les jouets, vocalisent et découvrent leurs pairs.



Le carnaval a été un grand moment pour tous : déguisements, danses et chants. Nous avons vraiment fait la fête.

Quelques places sont encore disponibles en halte-garderie. Pour tout renseignement et demande d'accueil, merci de contacter la directrice.

Contact : Mme Fabienne AUDOIN 02 47 54 15 84  
multiaccueil-lamembrolle@orange.fr

### APE

Le dimanche 20 mars, l'Association des Parents d'Élèves a mené d'une main de maître cette journée au profit des écoles ! La journée a commencé dès 6h du matin par l'installation des tables pour la Bourse aux Vêtements. 64 tables ont été vendues pour permettre aux exposants de vider leurs armoires ! Une bonne fréquentation tout au long de la matinée a permis à un grand nombre de visiteurs de faire des affaires.



L'après-midi fut aussi très animée ! En effet, et pour la première fois, l'APE a organisé un Loto Enfant ! Quoi de mieux pour les enfants que d'être sûrs de gagner des jeux, des jouets, des sorties au zoo, ou encore des consoles dernier cri à chaque carton rempli ? Pour cette première édition, le bureau de l'association

### REMISE DE DIPLÔME

C'est lors d'une cérémonie joyeuse que 28 élèves de CE2 et CM1 de La Membrolle-sur-Choisille se sont réunis dans la salle du conseil de la Mairie lundi 21 mars, pour recevoir leurs diplômes de Premiers Secours. L'atelier d'Initiation aux gestes de Premiers Secours, sous la responsabilité de M. Frédéric VETILLARD de l'Association Aqua Life Saving, remporte un franc succès auprès de nos jeunes Membrollais. Protéger, alerter, faire les gestes de premier secours dont la position latérale de sécurité... Nos élèves sont fiers de savoir maintenant comment porter secours.

En présence de membres de la Municipalité et de personnels communaux, M. Marais a tenu à féliciter chaleureusement nos jeunes secouristes. Diplômes, cadeaux, goûter, applaudissements... ce moment a été apprécié de tous, grands ou petits.



était ravi de pouvoir offrir autant de lots pour les enfants. Une manifestation à refaire, c'est certain !

Prochainement, le 30 avril, le traditionnel Carnaval se déroulera dès 15h dans les rues du centre de la commune ! L'association sera accompagnée par les percussionnistes de la Samba ALEGRIA sous une pluie de confettis. Comme chaque année, cet événement se fera avec la participation des commerçants. Le thème de cette année est : « les métiers d'hier et d'aujourd'hui ». Alors chers Membrollais, venez avec nous défiler dans les rues, costumés ou non !

Retrouvez toute l'actualité de l'association sur le site : [www.ape-lamembrollesurchoisille.com](http://www.ape-lamembrollesurchoisille.com)

## Budget 2016

### UNE GESTION RESPONSABLE

Malgré le contexte national difficile, le budget 2016 respecte l'engagement de ne pas augmenter les impôts tout en maintenant un niveau d'investissement élevé et des actions en faveur des Membrollaises et Membrollais. Un budget est l'illustration en chiffres des volontés et des politiques Municipales. Aussi, celui de l'année 2016 s'attache à allier sobriété et volontarisme pour soutenir les engagements et l'ambition de la Municipalité, avec le souci permanent de recherche d'efficacité dans la dépense publique.

La préparation du budget 2016 intervient dans un contexte budgétaire national inédit qui associe les collectivités territoriales à l'effort national de redressement des comptes, prévoyant sur les trois prochaines années, une baisse de 11 milliards d'euros des do-

tations de l'État aux collectivités territoriales. Pour la commune, ce désengagement devrait représenter 605 000 € en moins dans les caisses de la commune d'ici 2020.



### Synthèse des mesures étatiques (2014-2020) en euros

	2014	2015	2016	2017 Projections	2018	2019 prévisionnelles	2020
Diminution de la DGF* par rapport à N-1	20 019,00	44 519,00	72 519,00	72 519,00	72 519,00	72 519,00	72 519,00
Dépenses nouvelles imposées par l'État (TAP Différence D/R)	13 949,12	27 399,74	27 399,74	27 399,74	27 399,74	27 399,74	27 399,74
Synthèse globale	33 968,12	71 918,74	99 918,74	99 918,74	99 918,74	99 918,74	99 918,74

\* Dotation Globale de Fonctionnement (reversement de l'Etat aux collectivités suite aux lois de décentralisation)

### LE BUDGET PRIMITIF 2016 EN QUELQUES CHIFFRES

**4 615 732 €** soit le montant total du budget primitif 2016 de la collectivité

**3 018 514 €** (avec report 2015) en **fonctionnement** dont...

141 000 € pour les fluides de nos bâtiments (chauffage, électricité, eau)

326 833 € pour l'éducation et la restauration scolaire

267 748 € pour la petite enfance

976 875 € pour l'entretien du patrimoine communal

39 226 € pour les charges d'intérêts de la dette



**371 490 €** d'autofinancement en 2016

**1 597 218 €** en **investissement** dont ...

837 797 € pour l'entretien ou le renouvellement du patrimoine bâti

100 000 € pour les acquisitions foncières

85 602 € pour le remboursement de la dette

50 000 € pour l'amélioration du réseau d'éclairage public.

27 500 € d'acquisitions de matériels pour le fonctionnement des services

DÉPENSES DE FONCTIONNEMENT	BP 2015*	CA 2015*	BP 2016*	Evolution* CA 2015 /BP 2016	Evolution en %
Charges à caractère général	647 500,00	584 710,09	580 165,00	-4 545,09	-0,78%
Charges de personnels et frais assimilés	1 438 562,00	1 360 046,30	1 366 035,00	5 988,70	0,44%
Atténuation de produits	1 110,00	1 109,00	1 110,00	1,00	0,09%
Dépenses imprévues	10 000,00	0,00			
Autres Charges de Gestion courante	235 000,00	234 419,94	212 856,00	-21 563,94	-9,20%
<b>DÉPENSES DE GESTION DES SERVICES</b>	<b>2 332 172,00</b>	<b>2 180 285,33</b>	<b>2 160 166,00</b>	<b>-20 119,33</b>	<b>-0,92%</b>
Charges financières	43 274,00	43 273,63	39 226,00	-4 047,63	-9,35%
Charges Exceptionnelles	1 200,00	268,52	600,00	331,48	123,45%
<b>DÉPENSES RÉELLES DE L'EXERCICE</b>	<b>2 376 646,00</b>	<b>2 223 827,48</b>	<b>2 199 992,00</b>	<b>-23 835,48</b>	<b>-1,07%</b>
Opérations d'ordres	23 062,36	23 056,61	17 800,00	-5 256,61	-22,80%
<b>TOTAL DES DEPENSES</b>	<b>2 399 708,36</b>	<b>2 246 884,09</b>	<b>2 217 792,00</b>	<b>-29 092,09</b>	<b>-1,29%</b>

RECETTES DE FONCTIONNEMENT	BP 2015*	Projection CA 2015*	BP 2016*	Evolution* CA 2015 /BP 2016	Evolution en %
Atténuation de charges	17 900,00	30 181,58	11 510,00	-18 671,58	-61,86%
Ventes de produits	243 500,00	255 755,05	259 379,00	3 623,95	1,42%
Impôts et taxes	1 496 535,86	1 526 702,36	1 539 630,00	12 927,64	0,85%
Subventions et dotations	709 000,00	739 110,76	727 362,93	-11 747,83	-1,59%
Autres produits de gestion courante	35 000,00	32 225,90	33 000,00	774,10	2,40%
Produits exceptionnels	7 850,00	14 260,99	0,00	-14 260,99	-100,00%
<b>RECETTES RÉELLES DE L'EXERCICE</b>	<b>2 509 785,86</b>	<b>2 598 236,64</b>	<b>2 570 881,54</b>	<b>-27 355,10</b>	<b>-1,05%</b>
Opérations d'ordres	6 092,36	6 092,36		-6 092,36	-100,00%
<b>TOTAL GÉNÉRAL</b>	<b>2 515 878,22</b>	<b>2 604 329,00</b>	<b>2 570 881,54</b>	<b>-33 447,46</b>	<b>-1,28%</b>

\* en euros

## UN BUDGET RAISONNABLE

Dans ce cadre, le budget prévisionnel 2016 a voulu être raisonnable et conforme aux engagements des élus. Raisonnable parce qu'il concilie exigence du service rendu aux habitants et préservation des grands équilibres financiers.



Cette nécessaire maîtrise des dépenses de fonctionnement permettra de dégager un autofinancement important. Celui-ci viendra soutenir l'ambition des élus, de poursuivre le développement de la commune grâce à des investissements pour demain. Des investissements qui se réaliseront grâce au recours à l'emprunt car aujourd'hui l'endettement communal représente un coût de 286 €/habitant ce qui est extrêmement faible (ratio des communes de notre strate démographique 784 €/habitant).

## Les aides aux associations

La section de fonctionnement du budget communal prévoit, outre les dépenses courantes pour les services de la commune, l'aide financière attribuée au milieu associatif local. Parce qu'elles favorisent le lien social et œuvrent au bien-vivre, les élus ont souhaité maintenir en 2016 les concours financiers aux associations locales. Un soutien qui sera complété par l'assistance accordée par les services municipaux (logistique, mise à disposition des équipements, communication, ...) tout au long de l'année. Cet effort représente en aides directes et indirectes un coût de 170 000 €.

En effet, comme le rappelait Monsieur le Maire lors de ses vœux à la population le 10 janvier dernier, la maîtrise des dépenses de fonctionnement engagée depuis deux ans par sa majorité, se poursuivra en 2016. Toutefois, celle-ci ne se fait pas au détriment des services apportés à la population.



## Accessibilité des bâtiments

À l'automne dernier, les élus validaient l'Agenda d'Accessibilité Programmé (Ad'Ap) pour les établissements communaux recevant du public. Si d'importants efforts ont déjà été consentis ces dernières mois, beaucoup de choses restent encore à faire. D'ici 2019, ce sont plus de 200 000 € qui devront être investis pour rendre les bâtiments publics conformes à la réglementation en vigueur. Les premiers travaux seront engagés dès cette année. Une enveloppe financière a été prévue à cet effet dans le budget 2016. Au-delà de ses obligations légales, rendre la ville accessible à tous, faciliter les déplacements des personnes à mobilité réduite est une volonté forte des élus.

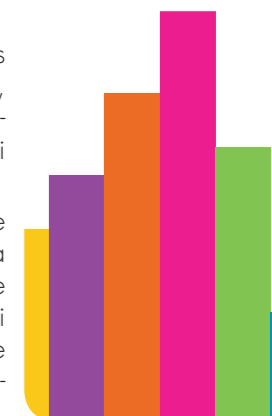
Cela commence dès cette année, par la réhabilitation des aires de stationnement devant les gymnases, de l'impasse des Écureuils (une des nombreuses voiries qui nécessitent et nécessiteront une attention), et de l'aire de stationnement de l'ancienne mairie ... autant d'équipements publics qui, au cours des 12 mois à venir, vont bénéficier d'une cure de jouvence.

À côté de ces travaux de rénovation, des programmes de construction d'équipements structurants vont être lancés. À commencer par la future maison des associations dont les études, après une phase de concertation avec les utilisateurs, devraient débiter dans le courant du second semestre.

## Des projets pour l'avenir de la Commune

La Municipalité a fait le choix depuis deux ans de soutenir l'investissement, dessiner une ville plus belle, dotée d'aménagements modernes et structurants qui garantissent son attractivité.

Un choix qui s'inscrit pleinement dans le Plan Pluriannuel d'Investissement pour la période 2015 – 2020, qui sert de feuille de route pour l'équipe municipale et qui prévoit plusieurs équipements pour faire de notre village, une commune dynamique, favorisant le vivre ensemble.



Années	Dépenses d'investissement	% sur les recettes réelles de fonctionnement	En euros par habitant
2014	2 081 697,74	79,46 %	680,96
2015	579 943,59	22,27 %	189,71
2016	1 415 925,87	55,08 %	463,17
<b>TOTAL</b>	<b>4 077 567,20</b>		

Pour info la dépense d'investissement de notre strate démographique (2000/ 3500 habitants) est de 373 €/an/habitant.

Un effort particulier sera également porté sur les investissements favorisant la protection de nos enfants et de notre environnement à travers l'aménagement de ralentisseurs, de chicanes et également par la multiplication d'aménagements paysagers pour embellir notre commune.

**Avec le budget prévisionnel 2016, l'équipe municipale s'engage dans la mise en œuvre de son programme, pour une commune agréable pour tous et tournée vers l'avenir.**

## À QUOI LE BUDGET EST-IL CONSACRÉ ?

(Base sur 100 € - dépenses globales en fonctionnement et investissement hors report antérieur et autofinancement)

### Répartition des Dépenses sur 100 €

	CA 2015	BP 2016
Entretien et renouvellement du patrimoine communal	31,46 %	51,17 %
Culture et communication	1,22 %	0,99 %
Études et acquisitions	1,31 %	2,69 %
Jeunesse, sports et vie associative	3,84 %	2,95 %
Actions sociales et économie	0,7 %	0,42 %
Enseignement et restauration	15,20 %	8,81 %
Dette	4,42 %	3,36 %
Divers (services administratifs...)	32,57 %	22,40 %
Petite enfance	9,22 %	7,21 %

### Répartition des Recettes sur 100 €

	CA 2015	BP 2016
Impôts locaux	30,95 %	36,41 %
Communauté d'Agglo	15,38 %	9,37 %
Jeunesse, sports et vie associative	3,84 %	2,95 %
Partenariat financiers (Région, département, CAF...)	4,17 %	5,20 %
Dotations État	13,09 %	14,19 %
Participation des usagers	5,76 %	6,79 %
FCTVA	6,91 %	2,02 %
Divers	23,73 %	26,02 %



# En direct de nos Associations

## CLUB SPORTIF MEMBROLLAIS BASKET

Le point à mi-saison. **Côté sportif** : Les mini-poussins ont participé à de nombreux plateaux et les poussins ont disputé leurs premiers matchs en compétition officielle avec de jolies victoires. Les U15 Minimes garçons composés également de U13 Benjamins surclassés se sont très bien comportés en finissant 5<sup>e</sup> dans



leur championnat 1<sup>ère</sup> phase et vont donc reprendre en 4<sup>e</sup> division pour leur nouveau championnat de fin de saison.

Les séniors Hommes ont connu des fortunes diverses, l'équipe n°1 a fini 6<sup>e</sup> de sa poule et va donc reprendre en poule A pour la suite. Pour les séniors hommes n°2 le début de saison s'est nettement mieux déroulé, ils finissent invaincus de la première phase et vont reprendre dans la poule B, espérant qu'ils sauront faire le nécessaire pour continuer dans cette bonne voie et viser la montée en division d'honneur. Les U17 Cadettes quant à elles ont terminé 5<sup>e</sup> de leur poule de la première phase et vont continuer en 2<sup>e</sup> division pour la fin de leur championnat. Les séniors Femmes sont actuellement 1<sup>ère</sup> de la poule titre et donc toujours en course pour la montée en Excellence. Des résultats positifs pour un club qui est au cap des 100 licenciés et qui se porte donc très bien.

## CSM FOOTBALL



L'ensemble des dirigeants et des joueurs vous convient à venir les soutenir. Ils seront ravis de vous accueillir sur le terrain d'honneur de notre village, aux dates suivantes :

Dates	Equipe 1 / 3 <sup>e</sup> division	Equipe 2 / 5 <sup>e</sup> division
17/04/2016		La Membrolle /Ch. - ST Martin le Beau 2
24/04/2016	La Membrolle /Ch. - Fondettes AS 2	
08/05/2016		La Membrolle /Ch. - Crotelles us
22/05/2016	La Membrolle /Ch. - US Renaudine 2	
05/06/2016	La Membrolle /Ch. - Tours Deportivo ESP 2	

Contact : Lionel COMPTE - 06 26 67 00 74 - lcompte@laposte.net



28 février était organisé le traditionnel Loto dans la salle des fêtes de La Membrolle-sur-Choisille. Vous retrouverez toutes les infos sportives et toutes les photos de ces différents événements sur leur page Facebook ainsi que sur leur site internet.

Contact : Philippe ROSSE - philippe.rosse@neuf.fr  
http://club.quomodo.com/csm\_basket\_la\_membrolle\_sur\_choisille/les\_news.html

## CLUB SPORTIF MEMBROLLAIS CYCLOTOURISME



Le début de l'année 2016 a vu la quasi-totalité des adhérents renouveler leur licence. Il convient de noter que le club attire un grand nombre de cyclos. Il compte 77 licenciés – 22 femmes et 55 hommes, ce qui constitue un record ; le doyen 80 ans, le benjamin 35 ans. Ce début d'année marque une participation soutenue, aidée par le temps doux, aux sorties dominicales qui ont compté jusqu'à 35 participants et participantes. Trois groupes existent avec des parcours aux distances différentes afin de satisfaire l'ensemble des randonneurs. Les invitations des clubs et les organisations du Comité Départemental sont arrivées avec la fin de l'hiver et c'est le 6 mars qu'a eu lieu à Luynes, la concentration de Printemps qui permet à plusieurs clubs proches de se rassembler, de rouler ensemble et de discuter autour d'un café. Puis Le Lude et Baugé ont organisé des sorties, attirant un grand nombre de cyclos.

La course trisannuelle de "La Membrolle 2016" s'est déroulée le dimanche 3 avril réunissant environ 300 participants. Des parcours « découverte » étaient organisés le matin et l'après-midi : environ 1h30 de vélo sans difficulté majeure. Les trois autres circuits emmenèrent vers le nord du département et la Sarthe. Cette journée achevée, c'est vers le Marais Poitevin et les Alpes (Vars) que les Amis Cyclos Membrollais se dirigeront pour de nouvelles aventures, tout en continuant leurs périples locaux.

Contact : Patrick GRANDSERRE – 06 78 74 03 90 - grandserre.patrick@orange.fr - www.acmembrollais.fr



Les 2 équipes Séniors ont accompli une première moitié de saison conforme à leurs objectifs. Toutes deux sont secondes au classement dans leurs propres championnats, respectivement en 3<sup>e</sup> et 5<sup>e</sup> division de district. Ces excellents résultats laissent entrevoir une fin de saison passionnante. Alors que les matchs retours ont repris, l'ensemble du club est mobilisé autour d'un challenge sportif ambitieux : faire monter les 2 équipes en division supérieure.

## LES ARQUÉLEUX



Le nom "Arquéleux" fait souvent l'objet d'interrogations sur sa signification. Il y a une vingtaine d'années les adhérents ont souhaité donner un nom à la section Randonnée Pédestre du Club Sportif Membrollais. A l'issue d'un ou deux mois de réflexion, une proposition a fait l'unanimité. Dans l'ouvrage Le Vieux

Parler Tourangeau de Maurice Davau on y trouve le verbe "arquéler" dont la définition est : marcher dans les champs à grandes enjambées. Très logiquement, selon cette grammaire, cela a fait naître "Arquéleux". Depuis, les adhérents du club s'imposent au minimum un "arquélage" hebdomadaire qui concourt au maintien en forme, qui est un moment de rencontres, d'échanges et permet d'apprécier l'environnement naturel actualisé quelquefois par la situation météorologique du moment. Il est préférable de s'adonner à cette activité au sein d'une association qui apporte aux participants la sécurité, l'entraide, le conseil, la bonne humeur grâce à la présence assurée d'animateurs bénévoles qualifiés.

La randonnée pédestre comporte d'autres activités que celle de marcher de différentes manières. La création et la maintenance du balisage des itinéraires, le repérage de passages dangereux, la signalisation d'anomalies, de décharges sauvages sont assumés par des baliseurs bénévoles. Pilotées par les spécialistes du Comité départemental de la FFRP, des équipes constituées au sein des clubs s'emploient à collecter au moyen de GPS les coordonnées caractérisant les itinéraires de randonnée. Après un travail de formatage informatique, ces données sont transmises au Conseil Départemental pour être intégrées dans le système d'information géographique départemental (SIG). Et ce sont des bénévoles qui sont à la manœuvre dont une dizaine sont des Arquéleux. Il n'y a jamais que 6 000 km d'itinéraires pédestres en Indre-et-Loire !

Toutes ces actions conduisent à la labellisation de certains itinéraires qui feront l'objet de promotion touristique soit par le Département soit par la Communauté d'Agglomération. Les documents cartographiques correspondants seront téléchargeables.

Contact : C.S.M. randonnée pédestre - Pierre DUPONT  
02 47 41 20 18 - pdt.arqueleux@orange.fr



## ÉCURIE MG RACING

Après la belle saison sportive 2015, la nouvelle année se profile à l'horizon. Le dimanche 10 janvier s'est déroulée la traditionnelle galette des rois. Le dimanche 28 février présence au salon de la voiture de course à Vendôme. Le samedi 5 mars a eu lieu le traditionnel loto à La Membrolle-sur-Choisille. Samedi 30 avril et dimanche 1<sup>er</sup> mai 23<sup>e</sup> édition de la course de côte de la Choisille avec comme nouveauté cette année 4 manches de courses chronométrées au lieu de 3 précédemment.

Du côté des pilotes, priorité est donnée aux derniers préparatifs, mises aux points et réglages. Bruno BERTON sur sa Ligier repart en course de côte ainsi que Stéphanie TORDEUX sur sa formule Renault. Julien BOST sur sa Dallara alternera courses de côte et slaloms et quelques rallyes sur Renault 5 GT turbo avec Pauline BERTON. Pauline sur son PRM fera les épreuves de la coupe de France des slaloms. Un nouveau pilote sur un BRC Tony PASTEAU total néophyte alternera slaloms et courses de côte. Quand à Frédéric MARQUENET sur un GFA encore incédés à l'heure actuelle. Tous ces pilotes visent une qualification pour les finales nationales.

Contact : Michelle DAGUET - 02 47 56 03 21

## C.S.M. GYMNASTIQUE VOLONTAIRE

Bien sur la pratique sportive est bonne pour la santé ! A la Gym Volontaire on le proclame haut et fort. Mais ce n'est ni le sport sur ordonnance ni le sport performance, mais plutôt le sport plaisir. Recherche du bien-être et entretien de sa forme. Enchaînements, chorégraphies, musiques, tout évolue ! Un jour ballon, un jour step, élastique ou danse : pas de monotonie. L'intensité plus ou moins élevée des exercices suivant les séances, la pédagogie différenciée permet à chacun d'entretenir sa forme, remodeler sa silhouette, garder sa souplesse... Depuis le début de saison une dizaine d'adhérents dont une dizaine de messieurs se retrouvent à la salle des sports, certains plusieurs fois par semaine. La galette des rois a été partagée dans chaque groupe : pause appréciée, favorable aux échanges. Début Juin nous recevons le Club de Notre-Dame d'Oé pour la 17<sup>e</sup> rencontre : rando-découverte suivie d'un moment de convivialité. Qui veut pratiquer cette activité le peut à tout moment, n'attendez pas la saison prochaine, la cotisation est aménagée en cours de saison.



Contact : Bernadette DUPONT - 02 47 41 20 18 - nadette.dupont2@orange.fr



## TENNIS CLUB MEMBROLLAIS

Les jours passent, l'hiver laissera place bientôt au printemps, avec la joie des adhérents de retrouver les terrains extérieurs. Avant cela, l'équipe féminine, composée de joueuses classées jusqu'à 30/4 remporte la finale de la coupe SCHIDLIN (Coupe départementale). C'est une superbe performance, avec un trophée qui pour la 1<sup>ère</sup> fois arrive sur les bords de la Choisille. Les championnats hiver viennent de se terminer, avec à nouveau la 1<sup>ère</sup> place en excellence pour les hommes, et le titre de champion d'Indre-et-Loire pour les "35 ans". Suivront maintenant les championnats pour les diverses équipes jeunes, et la préparation des championnats de "Printemps - Eté" qui débiteront le 24 avril, le TC Membrollais sera représenté par 3 équipes hommes en régional, et par 6 équipes en départemental (3 hommes et 3 femmes) : de beaux matches en perspective. Le tournoi open se situera ensuite du 10 au 26 juin, et clôturera les diverses compétitions, avant la soirée réunissant les adhérents, leurs amis et tous ceux qui souhaitent les rejoindre.



Contact : Jacques VERDIER  
06 70 01 39 42 - tcm@cegetel.net



## ASSOCIATION DU JARDIN COMMUNAUTAIRE DE MAZAGRAN



Ça bouge sur le plateau ! Le jardin de quartier, prévu dès l'origine dans le quartier de Mazagran, va prendre vie cette année. Quelques habitants se sont rassemblés pour créer l'association en charge de son entretien et de son animation. Une convention sera prochainement signée avec la commune qui

apportera une aide matérielle pour aider au démarrage de l'association. Celle-ci est ouverte à tous les habitants de Mazagran. Vous n'êtes pas du quartier mais vous voulez les rejoindre ? Les adhérents ont la possibilité d'inviter des personnes d'autres quartiers. Faites-vous connaître ! Leurs objectifs :

- s'initier aux techniques de jardinage respectueuses de l'environnement,
- se rencontrer : en proposant aux habitants du quartier un lieu convivial où jardiner, bricoler, se retrouver en famille...
- privilégier la récupération et le recyclage pour l'aménagement du jardin.

Pour cette première année, tout est à faire ! Ils sont à la recherche de dons : petits fruitiers, graines ou semis de légumes, fleurs, mais aussi du matériel (outils, planches, palettes, fil de fer, grillage, sac à patates, pots de toute taille...) et de bons plans pour récupérer du fumier, du terreau, des copeaux, etc ! Si vous souhaitez les rencontrer, ils seront présents à la manifestation « Nature et Jardins » le 23 avril 2016.

Contact : Fabien PELLETIER - 06 01 23 28 85 - jmpc3715@gmail.com  
Facebook : <https://www.facebook.com/jardindemazagran/>



## EMEDC

La saison musicale se poursuit pour les musiciens de l'Ensemble Musical Escotais Dème et Choisille. Plusieurs concerts ont déjà été donnés depuis le début de l'année, dont le concert de Printemps à La Membrolle-sur-Choisille, avec le Groupe Musical de La Brenne. Le public était ravi de partager ce moment musical où se mêlaient variétés, musiques de films et jazz. Il y a quelques jours, c'est à la salle des fêtes de Saint-Paterne Racan que les musiciens se sont produits. Avec le retour du printemps, d'autres prestations sont prévues; dont la participation à l'assemblée de Chemillé-sur-Dême le 22 mai prochain. Si vous jouez d'un instrument à vent, n'hésitez pas à les rejoindre au sein de l'Ensemble !

Contact : Corinne Galtaud - 06 64 95 27 21



## AMAP



En ces mois d'hiver, dégustation des derniers légumes de Fabian, maraîcher à Bueil-en-Touraine. Mais sans attendre, après avoir dressé avec tous les amapiens le bilan de l'année écoulée, Fabian

préparait déjà la prochaine saison. Le 20 janvier dernier en effet, au cours d'une chouette rencontre (lire l'article sur le site de l'association), les échanges ont été riches entre le producteur et les "consomm'acteurs". Qualité, quantité, diversité ont été souvent citées pour qualifier les paniers de légumes. De son côté, Fabian, en toute transparence, a détaillé le bilan financier de son exploitation, et a présenté ses projets pour les mois (et les années) qui viennent.

Du poisson pour accompagner vos légumes ? Romain GADAIS, jeune pêcheur de Loire récemment installé à Bréhémont, est venu présenter ses produits et son métier, qu'il pratique avec le souci d'une nature préservée. Des visites chez les autres producteurs sont aussi prévues, toujours avec l'envie de mieux les connaître. Prochainement: la champignonnière de Sophie CREPIN à Loches, et les volailles de Philippe BONVALET non loin de là. Pour maintenir une agriculture paysanne, aider les producteurs à vivre de leur travail, consommer des produits de qualité, obtenus sans pesticides et distribués en circuit court, venez les rejoindre ! Permanence tous les vendredis de 17h30 à 19h, au 9 allée de Bellevue. Le logo a été réalisé par une jeune amapienne. Les AMAP sont un début de réponse à la crise agricole actuelle.

Contact : 02 47 54 80 76 - [www.amapdelachoisille.fr](http://www.amapdelachoisille.fr)

## CHŒUR EMMANUEL CHABRIER

Comme annoncé, le Chœur Emmanuel Chabrier a donné 2 concerts à la fin de l'année 2015. Le premier en l'église de Monnaie au profit de l'Association « Para los Ninos », association trentenaire dont l'objectif est de scolariser et de nourrir quotidiennement un peu plus de 500 enfants à Madagascar et en Colombie. Concert salué par les responsables de cette Association pour la qualité de la prestation... et de la recette !

Malgré les terribles événements du 13 novembre, la Municipalité a souhaité ne pas interdire les manifestations programmées. Le concert a donc pu être maintenu en l'église de La Membrolle-sur-Choisille. Ce concert, fin novembre, clôturait une saison bien remplie et de nombreux auditeurs sont venus écouter et apprécier la prestation de cet ensemble. Aujourd'hui, le Chœur travaille de façon intensive à un nouveau challenge pour des concerts qui seront proposés pour la fin de l'année 2016. Quelques places de choristes sont disponibles actuellement : 2 Ténors, 1 Basse et 1 Soprano. Vous pouvez les contacter. Rappel : Sur demande, il est possible de venir écouter les répétitions hebdomadaires du chœur.

Contact : Dominick MALMASSON (chef de chœur) - [ceclm@orange.fr](mailto:ceclm@orange.fr)

## ASSOCIATION LES PEINTRES DE LA CHOISILLE



En mars, les Membrollais ont pu venir admirer les plus récents tableaux exposés à la Salle Emmanuel Chabrier. Un stage spécial consacré à « l'arbre » leur a permis d'emmener les visiteurs dans leur Forêt enchantée. Une nouvelle fois, cette année, les peintres de la Choisille exposeront leurs œuvres au Manoir de la Tour à Saint-Cyr, du 9 au 16 juin. Ils souhaitent que vous veniez nombreux les rencontrer.

Les ateliers se tiennent toutes les semaines, le lundi après-midi et le mardi, à la MJC, 9, route de Fondettes. L'association accueille volontiers les peintres amateurs, quel que soit leur niveau, qui souhaiteraient venir les rejoindre.

Contact : Martine GARCIA - 02 43 79 41 56



## CÉRÉMONIE DU 19 MARS

Les membres de l'association des Anciens Combattants d'Algérie se sont rassemblés le samedi 19 mars à 16h au monument aux morts de notre commune, afin de rendre un hommage solennel à leurs camarades disparus ainsi qu'aux victimes civiles et militaires au cours du conflit Franco-Algérien. Une gerbe a été déposée au monument aux morts. Les bâtiments et édifices publics ont été pavés aux couleurs nationales, dans le respect du souvenir et du recueillement. Sébastien MARAIS, Maire de La Membrolle-sur-Choisille a donné lecture du message du secrétaire d'état, M. Jean-Marc TODESCHINI chargé des Anciens Combattants et de la mémoire.

A l'issue de cette commémoration qui a rassemblé une cinquantaine de participants et de nombreux élus, le verre de l'amitié était offert. Le Président des Anciens Combattants Jean-Claude HERAULT, a en quelques mots rappelé cette période de notre histoire qui a donné lieu à tant de souffrances et d'incompréhensions. Ces douleurs qui sont encore vives pour ceux qui les ont vécues se sont imprimées dans notre mémoire collective. Et aujourd'hui c'est autour de ces souvenirs partagés que les Français se rassemblent avec émotion. Une guerre qui a commencé le 1<sup>er</sup> novembre 1954 et qui s'est terminée le 19 mars 1962. 30 000 jeunes de 20 ans n'ont pas revus leurs familles. 170 000 soldats ont participé à ce conflit qui a duré 7 ans 1/2.



## LES FILS D'ARGENT DE LA CHOISILLE

Les membres de l'association « les Fils d'Argent de la Choisille » se sont réunis pour le repas de fin d'année dans la salle Emmanuel Chabrier, le dimanche 6 décembre. Quelques 70 convives ont partagé ce moment de bonne humeur.

Une Assemblée Générale Extraordinaire a été organisée le 9 janvier 2016 afin de procéder à l'élection d'un nouveau bureau suite au décès du Président Jacques LESEUX.

Le nouveau bureau : Présidente Chantal LESEUX, Vice-Président Daniel GUILLIER, Trésorière Françoise BAILLY, Trésorière adjointe Monique DUCLOS, Secrétaire Geneviève BEZARD, Secrétaire adjoint Michel MOREL. Pour tous renseignements, le club est ouvert tous les mardis de 14h à 18h à la MJC.

## MAGIE À L'HÔPITAL

Magie à l'hôpital intervient dans les hôpitaux pédiatriques afin de réaliser de la magie pour les enfants mais réalise aussi des rêves d'enfants en les sortant de l'hôpital. Un rêve a été réalisé tous les deux jours en 2015 ! Rencontres d'artistes, de sportifs, etc.



Quelques exemples : Noël à l'Elysée, Danse avec les Stars, Le Plus Grand Cabaret, Rencontre de Nicolas Canteloup, Rencontre de Kev Adams, etc.



Venez visiter leur nouveau site Internet : [www.magie-hopital.com](http://www.magie-hopital.com), la Membrolle-sur-Choisille y a bien sûr une place... une place privilégiée !



# ● Cadre de Vie

## RÉAMÉNAGEMENT DE L'ACCÈS DU PARKING DEVANT LA SALLE DES SPORTS



La Municipalité souhaite développer les circulations douces sur la commune et sécuriser les cheminements des piétons et des enfants empruntant le chemin de l'école et des équipements sportifs.

Après avoir classé la quasi-totalité du centre bourg en zone 30, après l'aménagement du CR21, chemin rural reliant le quartier de la Chaînye au plateau Mazagran et permettant la jonction avec le centre bourg, la Municipalité a désormais pour projet de réaménager les parkings situés devant la salle des sports. (voir plan ci-contre). Le projet consiste à :

- enlever la peinture routière sur la portion de la RD 76 en entrée de ville séparant l'école élémentaire du gymnase afin d'obtenir un abaissement de la vitesse,
- abaisser les bordures aux normes PMR au niveau des passages piétons sur les traversées de route,
- abaisser les bordures en périphérie du parking de façon à ramener le stationnement en bordure de route et à le rendre plus aisé,
- sécuriser le déplacement piéton des élèves se rendant aux gymnases durant la classe ou les activités périscolaires par la création d'un cheminement le long de la haie de charmilles,
- le nombre de places de stationnement après travaux passera de 29 et 2 PMR à 32 et 2 PMR.



## MAISON MÉDICALE

Vendredi 18 mars à 20h, une quarantaine de Membrollais étaient présents salle du Conseil municipal pour découvrir le projet de maison médicale qui va voir le jour dans le centre bourg derrière l'ancienne mairie.

C'est le cabinet ARTPROM, situé à Tours, en la personne d'Antoine PILLOT son Directeur général, lequel s'est adjoint la collaboration de Jean-Charles LIDDELL, architecte du cabinet RVL situé à Tours Nord, qui est chargé de la réalisation de ce projet qui devrait voir le jour en janvier 2018.

Il y a plusieurs mois, l'actuel cabinet des médecins généralistes n'étant plus aux normes, ceux-ci ont eu l'idée de se regrouper, avec d'autres praticiens, dentistes, prothésiste dentaire, kinésithérapeute et se sont tournés vers la Municipalité pour trouver un terrain.

Celle-ci venant d'acquérir une parcelle dans le centre bourg, près de de l'impasse des Nénuphars et de l'ancienne mairie, c'est cet emplacement qui a été proposé pour accueillir la future maison médicale, à proximité des équipements publics et des commerces. Afin



d'accompagner ce service à la population, la Municipalité va réaliser un parking paysager sur une parcelle contiguë, pour proposer du stationnement à la fois à la patientèle ainsi qu'aux clients des commerces du centre bourg et à la population résidant dans ce périmètre.

La réalisation de la maison médicale va nécessiter la démolition de l'ancienne mairie, totale ou partielle. En effet, le Maire, Sébastien MARAIS a indiqué qu'une étude était en cours pour savoir s'il était possible, techniquement et financièrement, de conserver une partie ou non de la façade de ce bâtiment. A terme, une opération de logements sociaux est également envisagée sur le reste de la parcelle ainsi libérée. La démolition est prévue en fin d'année 2016, suivie du début des travaux de réalisation de la maison médicale et du parking paysager.

# Infos générales

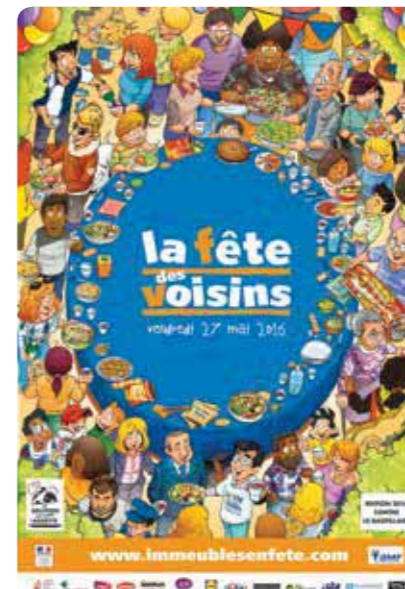
## FETE DES VOISINS RUE NATIONALE

Vendredi 27 mai, dans toute la France, a lieu la fête des voisins.

La Ville de la Membrolle-sur-Choisille s'associe à cette manifestation conviviale et solidaire qui réunit amis, voisins, passants et tous ceux qui souhaitent passer un bon moment ensemble, mieux se connaître, échanger des informations sur la commune. Car la fête des voisins est aussi une façon de faire vivre sa commune.

Ainsi la Municipalité souhaite rassembler tous les Membrollaises et Membrollais rue Nationale le vendredi 27 mai à partir de 18 h 30. La rue sera sécurisée et deviendra piétonne pour une soirée. Des équipements et du matériel (tables, chaises) seront mis à votre disposition.

**Venez nombreux partager ce moment de fraternité !**



## FORMATION BAFA



Plus d'infos auprès des organismes de formation agréés et habilités en région, dans les Missions locales, Points Info-Jeunesse... et sur [cra-jepcentre.fr](http://cra-jepcentre.fr)

## LE SAVIEZ-VOUS ?



Poisson d'avril ! Tout le monde a déjà eu la bonne ou la mauvaise surprise de découvrir un poisson en papier accroché dans son dos le 1<sup>er</sup> avril. Mais savez-vous d'où vient cette tradition ? On en trouve étonnamment les origines... un 9 août ! Jusqu'en 1564, l'année commençait le jour de Pâques. Celle-ci étant une fête mobile, elle pouvait avoir lieu entre le 22 mars et le 25 avril. Mais occasionnellement, il se trouvait parfois deux Pâques dans la même année, comme ce fut le cas en 1347, le 1<sup>er</sup> puis le 20 avril. En souvenir de cela, certains continuaient à doubler les cadeaux de Pâques, en ajoutant à ceux du 1<sup>er</sup> avril quelques canulars. Pâques marquant la fin du carême, il y avait alors beaucoup de poissons sur les étals, et certains trouvaient drôle d'offrir des poissons plus ou moins frais. Relativisez la prochaine fois, qu'on vous colle un poisson en papier sur le dos : en d'autres temps, cela aurait pu être un vrai !

## INSOLITE !



Circulation douce à La Membrolle-sur-Choisille

Si vous avez des clichés insolites en lien avec notre commune, adressez-les nous, ils seront peut être publiés...

## NOUVEAUX ARRIVANTS 2015 / 2016

Vous venez de vous installer à La Membrolle-sur-Choisille, bienvenue dans notre commune !

Sébastien MARAIS et les membres du Conseil Municipal ont le plaisir de vous convier à la cérémonie d'accueil des nouveaux arrivants, **le vendredi 20 mai 2016 à 19h**

Nous vous invitons à remplir le coupon ci-dessous et à le retourner à :

Mairie de La Membrolle-sur-Choisille  
BP 13 - Place de l'Europe  
37390 La Membrolle-sur-Choisille  
Tél. 02 47 41 21 28

## Accueil des nouveaux Membrollais – Bulletin d'inscription

Nom : .....

Prénom : .....

Adresse : .....

Téléphone : ..... Date d'arrivée : .....

Nombre de personnes dans la famille : ..... Nombre de personnes présentes : .....

# Infos générales

## À VOS AGENDAS

Avril à juin 2016



**Nature et Jardins au bord de la Choisille**  
2<sup>e</sup> édition (site de l'ancien camping)

Samedi 23 avril



**Repas des Aînés**  
offert par la Municipalité (salle E. Chabrier)

Dimanche 24 avril



**Carnaval**  
organisé par l'APE

Samedi 30 avril

**Course de côte**  
organisée par l'Ecurie MG Racing

Samedi 30 avril et Dimanche 1<sup>er</sup> mai

**Cérémonie commémorative**

Dimanche 8 mai

**Accueil des nouveaux arrivants**

Vendredi 20 mai

**Soirée dansante**  
organisée par l'APART (salle E. Chabrier)

Samedi 21 mai

**Vide-greniers**  
organisé par le CSM basket (ancien camping)

Dimanche 22 mai

**Marche inter-comités**  
organisée par le Comité des Fêtes

Dimanche 22 mai

**Fête des voisins**  
(rue Nationale)

Vendredi 27 mai

**Fête du village**  
au plan d'eau

Samedi 4 et Dimanche 5 juin

**Loto**  
organisé par l'association SOS MIAM MIAM (salle E Chabrier)

Samedi 18 et Dimanche 19 juin

**Fête des écoles**  
(école élémentaire) - date susceptible d'être modifiée

Samedi 25 juin

## NAISSANCES

GRANDVILLAIN Ylan, 16 décembre 2015  
CASSIGNOL Eléna, 19 décembre 2015  
DAUDE Théa, 7 janvier 2016  
LEFRANÇOIS Angèle, 1<sup>er</sup> mars 2016  
BOUVIER Lilia, 8 mars 2016  
FOURREAU Eva, 12 mars 2016

## DÉCÈS

### Personnes de La Membrolle-sur-Choisille

DUPUY Colette née COGNARD, 18 janvier 2016  
ANGENON Georges, 23 mars 2016

### Personnes des maisons de retraite

CAILLE Noël, 8 janvier 2016  
FOUCHER Jack, 12 janvier 2016  
DEBAS Liliane née COLINET, 14 janvier 2016  
LEQUEUX Michèle née BIDEAU, 5 février 2016  
BERGER Robert, 6 février 2016  
ROBIN Jeannine, 7 février 2016  
AOMAR Germaine née PUBERT, 22 février 2016  
BERTHON Micheline née LEROY, 17 mars 2016

## CIVISME !

Des poubelles indésirables laissées sur le trottoir ne contribuent pas à la qualité de notre cadre de vie. De plus, les poubelles qui restent sur le trottoir obligent les piétons à emprunter la chaussée, ce qui peut être dangereux. Pensez à rentrer vos poubelles, merci pour votre civisme !



## VACANCES TRANQUILLES

L'opération tranquillité vacances est reconduite, vous pouvez télécharger l'imprimé sur le site de la Préfecture d'Indre et Loire : [www.indre-et-loire.gouv.fr](http://www.indre-et-loire.gouv.fr), imprimé également disponible à l'accueil de la mairie. Nous transmettrons vos demandes à la gendarmerie. Vous pouvez aussi vous adresser directement à la brigade de La Membrolle-sur-Choisille.



## LOCATION

### Tarifs de location du matériel communal

Le matériel communal peut-être loué par des Membrollais en fonction des disponibilités. Le prix de la location est fixé à :

- 1 barnum 8 m x 5 m : 100 €/jour
- 1 barnum 3 m x 3 m : 50 €/jour
- l'ensemble 1 table et 2 bancs : 5 €
- 1 barnum 8 m x 5 m : forfait week-end : 150 €
- 1 barnum 3 m x 3 m : forfait week-end : 75 €
- l'ensemble 1 table et 2 bancs : forfait week-end : 7.50 €

Un chèque de caution de 500 € est à remettre au moment de la signature du contrat. Il sera restitué si aucune dégradation n'a été constatée au retour du matériel. Dans le cas contraire, il servira en tout ou partie à la remise en état si nécessaire. Un dédommagement supplémentaire serait en outre réclamé si le chèque de caution ne permettait pas de régler le coût de la remise en état ou du remplacement.

### Tarifs de location de la salle E. Chabrier (salle des fêtes)

Caution : 500 € restituée selon l'état des lieux  
Caution ménage : 100 € restituée si les locaux sont propres

	SALLE			SONO par jour
	1/2 journée	1 jour	2 jours ou WE	
Associations de la Commune dans la limite de 3 fois/an	-	-	-	-
Particuliers de la Commune dès la 1 <sup>ère</sup> location et associations de la Commune au-delà de 3 fois/an	100 €	150 €	200 €	50 €
Particuliers et associations hors Commune	150 €	250 €	350 €	50 €

50 % du tarif indiqué sera exigé à la réservation de la salle (en + des cautions indiquées) et non restitué en cas d'annulation de réservation.

## BRICOLAGE - JARDINAGE

Les travaux réalisés par les particuliers avec des outils ou appareils dont le bruit est susceptible de porter atteinte à la tranquillité du voisinage peuvent être effectués :

- Les jours ouvrables : de 8h30 à 12h et de 14h30 à 19h30
- Les samedis : de 9h à 12h et de 15h à 19h

Ils sont interdits les dimanches et jours fériés durant toute l'année.

**PROLOGICS** Transport

Transport de produits biologiques

Rue des Moulins - 37390 LA MEMBROLLE-SUR-CHOISILLE

[www.prologics.fr](http://www.prologics.fr) 02 47 46 22 03

**MINI PELLE SERVICE**

06.22.42.80.36

- Terrassement
- Assainissement
- Création de cour et d'allée
- Maçonnerie (bordure, pavé, dalle béton)

10, impasse Bernard Coquet  
37390 La Membrolle-sur-Choisille  
[minipelleservice@live.fr](mailto:minipelleservice@live.fr)

**COLAS**

Centre-Ouest  
Agence de Tours

Travaux Publics & Particuliers

Tél. : 02 47 62 12 12 - Fax : 02 47 49 01 38  
E-mail : [contact.tours.nord@colas-co.com](mailto:contact.tours.nord@colas-co.com)

**REFLETS DE CHOISILLE**

Votre magazine d'informations municipales distribué dans tous les foyers membrollais. Support idéal pour valoriser votre activité auprès d'une clientèle de proximité.

Pour tous renseignements :  
**Philippe FRICHETEAU - 02 47 39 56 10**

**CASSINADO** SARL

Plâtrerie

Faux-plafond  
Isolation  
Protection feu

6 chemin des Petites Brosses - 37390 METTRAY  
Tél. 02 47 27 39 33 - Port. 06 23 08 01 20  
Fax 02 47 28 75 99 - [sarl-cassinado@wanadoo.fr](mailto:sarl-cassinado@wanadoo.fr)

**bjb** Brigitte Jacquelin-Brebion

EXPERT-COMPTABLE  
06 18 708 704

8, rue des Pinsons  
37390 SAINT-ROCH

Partenaire des PME  
TPE et associations  
Comptabilité - Gestion  
Fiscalité - Social

02 47 38 80 12  
[cabinet.bjb@sfr.fr](mailto:cabinet.bjb@sfr.fr)

Cabinet inscrit au tableau de l'ordre des Experts-Comptables des Pays de Loire

**NATURE et JARDINS**  
au bord de **LA CHOISILLE**

23 avril de 9h à 17h

Animations pour les enfants  
Initiation à la pêche

DISTRIBUTION DE PAILLAGE de 9h à 12h  
TROUC DE PLANTES  
AMAP  
LES ARQUELIEUX  
LA GAULE TOURANGELLE  
LES VERGERS DE TAILLÉ  
Le SICA  
Les Amis des Abeilles  
Les Arqueleux  
Le Grenier de Touraine

PARC DE LA CHOISILLE  
(Ancien camping de La Membrolle-sur-Choisille)

Pour tous renseignements  
Mairie de La Membrolle-sur-Choisille - 02 47 41 21 28  
[mairie@ville-la-membrolle37.fr](mailto:mairie@ville-la-membrolle37.fr)



# Le Magnolia

La Membrolle-sur-Choisille



TOUT PRÈS DE TOURS À DEUX PAS DE TOUT !  
du studio au 4 pièces sur-mesure

DISPOSITIF  
PINEL

JUSQU'À 21%  
D'ÉCONOMIE  
D'IMPÔTS



Exeo Promotion, 40 rue André Deshayes - 45400 Fleury-les-Aubrais cedex - PRO DIRECT MARKETING - RC 8881179 - Document et illustrations à caractère d'ambiance et non contractuels. Délivré le 07/07/2015.

Perspective : Epsilon 3D. Notaire : Maître Vautier. Architecte : Ivars & Ballet.

02.38.62.47.48

**EXEO**  
promotion

CRÉATEUR IMMOBILIER.

[www.exeo-promotion.com](http://www.exeo-promotion.com) - [www.facebook.com/exeopromotion](https://www.facebook.com/exeopromotion)