

REFLETS

DE CHOISILLE





Ariane
déco au féminin

Conception
Aménagement
Décoration
Plâtrerie - Peinture

Le Moulin Robert - 37390 LA MEMBROLLE SUR CHOISILLE
06 80 71 48 41 - arianemarchais@orange.fr



S.A.S. | **RODRIGUES & fils**

Entreprise de Maçonnerie Gros-Oeuvre implantée en Touraine depuis quatre décennies. Nous réalisons des programmes de logements individuels & collectifs, des bâtiments industriels ainsi que des équipements spécifiques dans le secteur tertiaire. Nous réalisons ces programmes avec des organismes publics et privés. En parallèle, nous travaillons pour des particuliers. Nous sommes sensibles aux nouvelles réglementations concernant le développement durable.

MAÇONNERIE

" La Touche " - 37390 CHARENTILLY **Tél. : 02 47 56 78 80**
e-mail : entreprise.rodriguez@aliceadsl.fr **Fax : 02 47 56 52 34**



Électricité générale
Plomberie
Pompe à chaleur
Ventilation
Climatisation
Téléphone
Câblage informatique
Alarme
Vidéosurveillance

Z.I. les Gaudières
37390 METTRAY
02 47 42 52 28
contact@itelec37.fr
www.itelec.fr



PROLOGICS Transport

Transport de produits biologiques

Rue des Moulins - 37390 LA MEMBROLLE-SUR-CHOISILLE
www.prologics.fr **02 47 46 22 03**



CASSINADO
SARL

Plâtrerie
Faux-plafond
Isolation
Protection feu

6 chemin des Petites Brosses - 37390 METTRAY
Tél. **02 47 27 39 33** - Port. **06 23 08 01 20**
Fax 02 47 28 75 99 - sarl-cassinado@wanadoo.fr

RGE
QUALIBAT

Les associations Membrollaises vous invitent au

FORUM DES ASSOCIATIONS

10 septembre 2016

Salle des Sports
de 9h à 13h

s'informer
découvrir
rencontrer
se divertir
participer
s'épanouir
partager

Deux entreprises Membrollaises au service de vos jardins




CRÉATION ENTRETIEN
pour les entreprises

ENTRETIEN
pour les particuliers
50% réduction d'impôts

5, impasse Bernard Coquet - LA MEMBROLLE-SUR-CHOISILLE
02 47 54 00 08 - info.jardinov@gmail.com

Le Sommaire

juillet 2016 N° **8** **REFLETS**
DE CHOISILLE



- Autour de l'école** 4
- Une année de changements** 5
- Focus sur les établissements médico-sociaux** 6
- En direct de nos Associations** 10
- Cadre de Vie** 12
- Informations générales** 14



Chères Membrollaises, Chers Membrollais,

Voilà l'été et les vacances tant attendues qui vont nous faire oublier les tracas ou les difficultés de l'année. Voici l'époque où l'on aime à se retrouver en famille ou entre amis pour passer d'agréables moments.

Dans ce même esprit, la Municipalité a organisé lors de la fête du village, la seconde édition du Rock'n Membrolle où vous êtes venus nombreux vous retrouver et profiter des concerts qui se sont succédés sur la scène du plan d'eau. Le feu d'artifice du samedi soir a tenu ses promesses et a été très apprécié lui aussi.

Ce week-end festif, comme vous vous en doutez, nécessite une grande organisation et n'aurait pu être une réussite sans la présence des bénévoles du monde associatif et sans celle de nos commerçants venus nous régaler. Je n'oublie pas nos agents municipaux, qui grâce à leur savoir faire et leur courage, ont rendu possible cette fête.

Et enfin j'aimerais féliciter les membres du Service Municipal des Fêtes. Cette bande de copains, pilotée par mon Adjointe Nathalie DUPONCHEL, épaulée par Sabrina DABAN-SIGRIST, Conseillère municipale déléguée aux festivités, a travaillé d'arrache pied tout le week-end et de longues semaines auparavant pour imaginer, organiser et animer ce festival et notre fête du village.

Tout au long de l'année, ces femmes et ces hommes œuvrent bénévolement et dans l'ombre pour que vous profitiez, ne manquez de rien et pour que vous soyez tout simplement bien.

Je tiens très sincèrement, en votre nom, à les remercier.

Je vous souhaite de passer d'agréables vacances

Votre Maire, Sébastien MARAIS

Autour de l'école

ACCUEIL DE LOISIRS SANS HÉBERGEMENT

Les vacances scolaires à Mettray, Les mercredis à La Membrolle-sur-Choisille !

La Municipalité a récemment établi un partenariat avec la commune de Saint-Cyr-sur-Loire pour permettre à nos enfants d'accéder à un site plus adapté pour ce type d'accueil (parc arboré de 5 hectares à Mettray), offrir aux familles davantage de places et de périodes d'accueils pour leurs enfants, la Municipalité s'inscrit ainsi dans une démarche de mutualisation de ses services.

Zoom sur les principales innovations

Lors des vacances scolaires, et ceci dès le 6 juillet prochain, vos enfants de 3 à 11 ans seront accueillis à l'accueil de loisirs du Moulin Neuf à partir de 7h30 et jusqu'à 18h30 au tarif journalier maximum de 16,50 € (application des quotients familiaux) contre 22,50 €/jour auparavant. Les inscriptions se feront auprès des services de la ville de Saint-Cyr-sur-Loire au 02 47 42 80 62 ou 02 47 42 80 67. Toutefois les programmes et les dossiers d'inscription sont disponibles et téléchargeables sur le site internet de notre commune.

En période scolaire, le mercredi après-midi

L'accueil de vos enfants restera à la Membrolle-sur-Choisille, sans modification des modalités d'inscription.

VIVE LE SPORT !!!!!!!



Les enfants de grande section ont bénéficié d'un cycle de plusieurs séances à la piscine « Carré d'eau » à la Riche, ils ont également pu découvrir le tennis de table, grâce aux membres du club local. Divers ateliers ludiques mais pédagogiques leur ont été proposés. A l'issue de ces deux séances, une raquette a été remise en cadeau à chaque enfant.

CARNAVAL



Le Carnaval de l'APE sur le thème "des métiers d'hier et d'aujourd'hui" a comme toujours été un moment agréable et festif pour nos enfants. Après une visite à la maison de Re-traite Notre-Dame des Eaux, le défilé dans les rues de la commune sous l'impulsion rythmée de la Samba Algéria et la Scénoféerie de Semblançay, s'est déroulé sous une pluie de confettis et une distribution généreuse de bonbons de la part de l'Union des commerçants. Après toutes ces émotions un goûter offert par les parents attendait tous les enfants.

STAGES MULTISPORTS EN JUILLET

La Municipalité organise en partenariat avec l'association Sport Anim37, des stages multisports à destination des enfants de plus de 11 ans sous l'encadrement d'éducateurs sportifs, titulaires d'un brevet d'état. Les stages auront lieu du 11 au 29 juillet 2016, les inscriptions peuvent se faire soit à la journée, au tarif de 15 € par jour ou à la semaine (60 €).

Les horaires d'accueil : de 9h à 17h du lundi au vendredi (sauf le jeudi 14 juillet). Pour tous renseignements complémentaires, vous pouvez contacter l'association Sport Anim37 (09 82 37 04 10 du lundi au vendredi de 9h à 12h30 et de 13h30 à 17h).

SUR LA TRACE DES CHEVALIERS



Le jeudi 19 mai, la forteresse du « Faucon noir », à Montbazan a accueilli les enfants de grande section de l'école maternelle. Après une visite de la forteresse et de tous les métiers d'arts de l'époque, ils sont allés à la rencontre du maître d'armes et ont pu tester leur adresse au tir à l'arbalète. La terrible « couillarde » a fait une démonstration de son tir sur le donjon. Ce fut une journée très riche que les enfants ont beaucoup appréciée.

SORTIE PATRIMOINE DES CM1

Le jeudi 12 mai, les CM1 de l'école élémentaire de Béatrice LECLERC ont pu réinvestir leurs connaissances sur le Moyen-Âge acquises d'après le programme vu en histoire cette année. Après une visite de la cathédrale gothique de



Saint-Gatien et principalement de son architecture et ses vitraux, un atelier thématique attendait les enfants l'après-midi (la construction d'une voûte gothique avec croisée d'ogives). Une journée riche en apprentissages.

« LES PETITES FRIMOUSES »

Parmi les nouveautés, deux mamans ont proposé des ateliers d'éveil : peinture et chants en anglais. Le 24 juin, un goûter champêtre et une exposition retraçant la vie des enfants au sein du multi-accueil ont été proposés à tous, petits et grands. La structure sera fermée du 1^{er} au 24 août inclus.

Contact : Mme Fabienne Audoin - 02 47 54 15 84

Une année de changements

Avril 2015
Avril 2016

La Municipalité structure, aménage et redonne vie à notre commune... Ce bilan répond à l'exigence actuelle d'évaluation des politiques publiques et contribue à une meilleure visibilité de l'action conduite par la Municipalité auprès de vous.



UNE ÉQUIPE AU SERVICE DU PUBLIC

Mieux informer . Préserver l'avenir

Poursuite du développement de nouveaux supports d'informations : guide des associations, informations générales sur la commune
Renégociation du prix d'achat de l'eau potable : gain de 50%
Maintien du taux des impôts communaux au moment où certaines de nos recettes diminuent et deviennent incertaines
Maîtrise des dépenses de fonctionnement pour poursuivre l'investissement
Cérémonie d'accueil des nouveaux arrivants
Réunion de quartier (Mazagran)



Renforcer les liens avec le tissu économique local

Réflexion sur la requalification du parc d'activités de la Choisille
Mise en œuvre d'une signalétique pour nos commerces locaux

VIVRE TOUS ENSEMBLE - SPORT . CULTURE . ASSOCIATIONS . ENFANCE . SOLIDARITÉ

Accompagner le monde associatif

Soutien aux manifestations organisées par et pour nos aînés
Soutien financier et matériel de toutes nos associations
Réorganisation du forum des associations : mise en place d'ateliers sportifs



Se divertir ensemble

Création de la journée Nature et Jardins au bord de la Choisille
Organisation par le Service Municipal des Fêtes du Marché de l'Avent
Création du festival de musique Rock n' Membrolle
Installation d'une borne livres Libre rue du Colombeau



UNE VILLE POUR TOUS - MISE EN VALEUR DE LA COMMUNE . SÉCURITÉ ET CADRE DE VIE

Agir pour notre environnement . Préserver notre patrimoine . Maîtriser l'urbanisme pour mieux l'intégrer

Lancement d'une étude pour la création d'une maison des associations
Réflexion sur la requalification de l'espace de l'ancienne mairie en vue de l'implantation d'une maison médicale et de l'aménagement d'un parking en centre-ville
Concertation sur l'ensemble des opérations urbaines pour une maîtrise architecturale et environnementale de la commune
Finalisation du Plan Local d'Urbanisme
Négociations pour reconstituer des réserves foncières pour la commune
Optimisation de l'éclairage public
Réflexion pour le développement d'une police municipale intercommunale
Lancement du dispositif Participation Citoyenne en collaboration avec la Gendarmerie



Mieux se déplacer

Encourager les déplacements doux : requalification du CR 21 (liaison douce et sécurisée entre les Chaînayes et le centre-bourg)
Réfection complète de la rue du Moulin Millon et création d'un "Chaucidou"
Lancement d'une étude sur le réaménagement du carrefour à feux
Création d'arrêts minutes rue du Colombeau
Aménagement et fleurissement du rond-point de Mazagran
Négociations avec Tour(s)plus et la SNCF pour élargir l'offre de transports collectifs sur la commune

Veiller à l'épanouissement de nos enfants

Création du skate parc parrainé par le champion du monde de Roller Taïg Khris
Mutualisation du service ALSH avec la commune de Saint-Cyr-sur-Loire à compter de l'été 2016 : accroissement des capacités d'accueils, des périodes d'ouvertures et site plus adapté pour l'accueil des enfants
Renégociation du contrat de restauration scolaire
Soutien financier à la classe de neige des CM2 en partenariat avec l'APE

Focus sur les établissements

Différents établissements à vocation sanitaire et sociale maillent le territoire communal et emploient 547 personnes soit 54,2% du tissu économique communal. Nous allons vous présenter successivement l'établissement Bel Air, le Centre Louis Sevestre, Anais et l'Institut Départemental de l'Enfance et de la Famille.

PÔLE BEL-AIR

www.belair-crf.com

Le Pôle Bel-Air bénéficie d'un environnement préservé, au milieu de 30 hectares de parc boisé. Géré par la Croix-Rouge française, le Pôle Bel-Air a pour missions d'organiser, d'assurer et d'accompagner les soins dans le respect des bonnes pratiques, de qualité et de sécurité, et dans l'esprit des principes de la Croix-Rouge française : humanité, impartialité, neutralité, indépendance, volontariat, unité, universalité. Identifié en tant que site de référence en région Centre, le Pôle Bel-Air comprend 4 établissements :



Le Centre de Médecine Physique et de Réadaptation Bel-Air

L'établissement est autorisé pour 96 lits d'hospitalisation complète. Il accueille des personnes souffrant d'affections du système nerveux, du système locomoteur et des brûlés. Le CMPR possède également une unité d'hospitalisation de jour pouvant accueillir quotidiennement 30 patients par jour du lundi au vendredi.

En quelques chiffres...

80 % d'atteintes neurologiques

20 % d'autres prises en charge

85 % des patients sont domiciliés en Indre-et-Loire,
13 % proviennent de la région Centre Val-de-Loire (hors 37)
et 3 % hors région.

L'équipe mobile pour traumatisés crâniens

L'équipe mobile est une structure médico-sociale dédiée à l'accompagnement individualisé et spécialisé des personnes cérébrolésées de 15 à 70 ans, ayant subi une lésion cérébrale acquise (traumatisme crânien, AVC...). L'équipe, composée de 6 professionnels, intervient au domicile des personnes suivies sur les départements de l'Indre-et-Loire, l'Indre et le Loir-et-Cher. Elle apporte également son expertise aux services et établissements qui accueillent ou suivent au quotidien des patients cérébrolésés.

Le Centre d'Accueil de Jour pour personnes cérébrolésées : l'inter valle

Le Centre d'Accueil de Jour accueille à la journée ou à la demi-journée des personnes cérébrolésées qui vivent à leur domicile et habitent la grande agglomération de Tours. Il vise à rompre l'isolement des adultes cérébrolésés, à développer leur autonomie et favoriser la communication et les rencontres. 15 personnes peuvent être reçues chaque jour du lundi au vendredi. L'équipe actuelle est composée de 4 professionnels (éducateur spécialisé, aide médico-psychologique, animateur et psychologue).

Le Centre de Soins Infirmiers (CSI)

Cette structure, rattachée au Pôle Bel-Air, est basée sur Tours Nord. Le CSI accueille sur place et ou au téléphone les patients du lundi au vendredi de 8h à 20h. Il réalise, sur prescription médicale, au centre de soins ou au domicile des patients, des actes infirmiers et de la prévention et éducation des patients. Le Centre s'inscrit dans une culture médicale et sociale. Il assure une mission de santé publique sans hébergement et travaille en collaboration avec les hôpitaux et cliniques, les maisons de retraite, les travailleurs sociaux, les aides ménagères, les services de tutelle, les SSIAD, l'HAD...

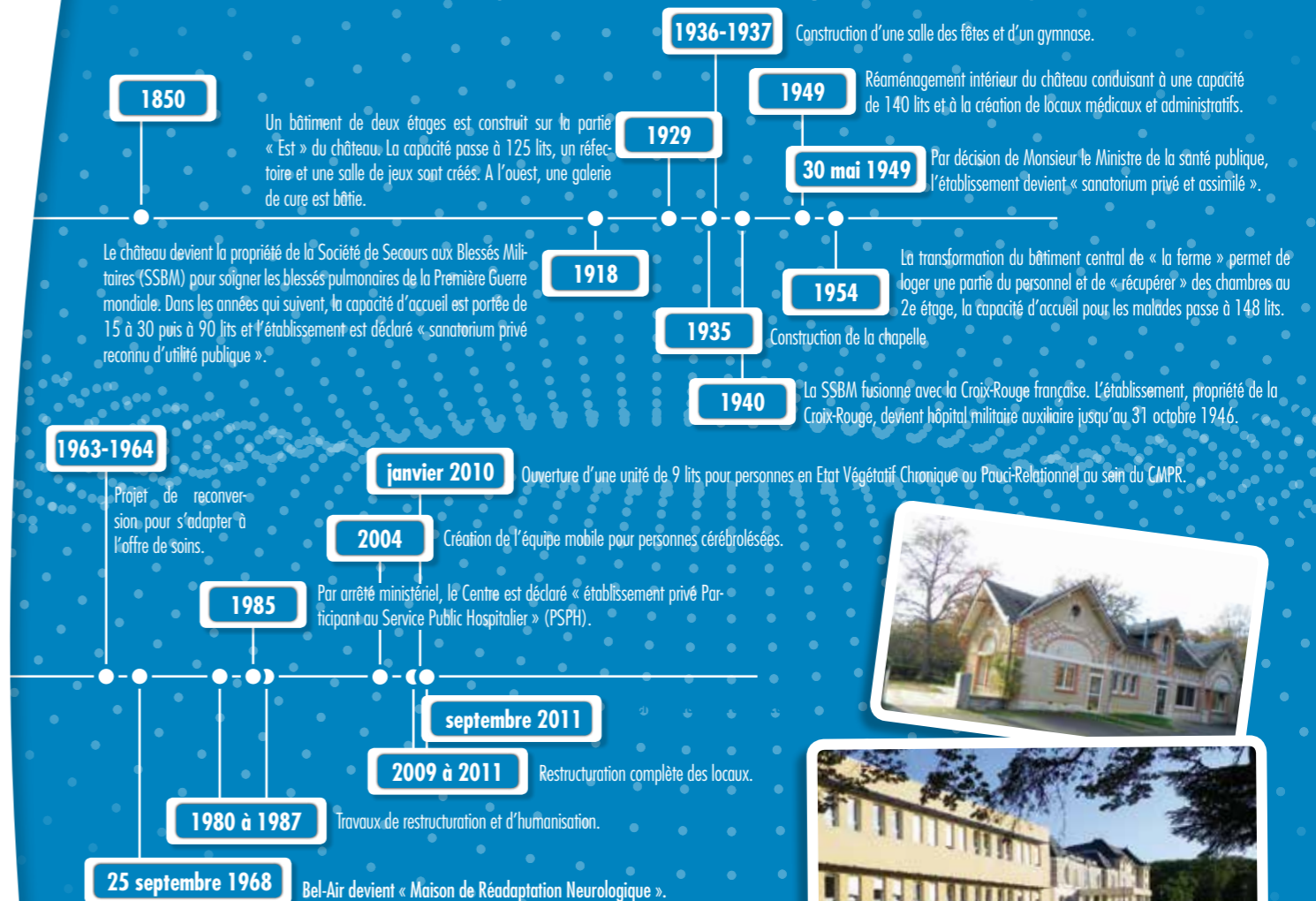


200 salariés représentant différents métiers travaillent sur le site :

- personnels médicaux et paramédicaux (médecins spécialistes, pharmacien, psychologue...),
- personnels soignants et médico-techniques (aides-soignants, infirmiers, kinésithérapeutes, ergothérapeutes, orthoprothésiste, diététicien...),
- personnels éducatifs et sociaux (animateur, assistant de service social, professeur d'activité physique adaptée...),
- personnels de service, de moyens généraux et administratifs.

médico-sociaux

Historique du site de Bel-Air



LE CENTRE HOSPITALIER LOUIS SEVESTRE

Le Centre Hospitalier Louis Sevestre, situé dans un environnement boisé sur les hauteurs de la commune de la Membrolle-sur-Choisille a été inauguré en 1932 et portait à l'époque le nom de de "Sanatorium de l'union du Timbre Antituberculeux".



C'est en effet grâce aux fonds récoltés lors de la campagne de vente de timbres pour soutenir la lutte contre la tuberculose, lancée en 1925, que l'établissement fut construit juste à côté de l'établissement de Bel Air. Cet établissement était le premier en France à prendre en charge des enfants de 13 à 17 ans, atteints de la tuberculose. L'évolution scientifique a permis à partir de 1944 puis 1952 la découverte et la mise à disposition de substances médicamenteuses puissantes qui ont complètement modifié la prise en charge de la tuberculose obligeant les sanatoriums à se reconverter.

A la fin des années 50, le sanatorium de l'union du timbre se transforme en centre de cure pour les alcooliques. Le nom du médecin et Conseiller Général, Louis Sevestre, initiateur du projet, a été donné à l'établissement en 1961.

Le Centre Hospitalier Louis Sevestre est le seul établissement public en France spécialisé dans la prise en charge des malades ayant des dépendances addictives (alcool, drogue, médicaments, jeux...). Il est dirigé par Monsieur Christian GATARD.

L'établissement accueille des hommes et des femmes à partir de 18 ans, dans deux unités de soins.

L'une de 70 lits dont 5 lits pour le sevrage de 7 jours et 5 lits pour les hospitalisations de quinzaine, l'autre de 70 lits également dont 5 lits réservés aux parents accompagnés d'un enfant de 3 mois à 6 ans.

L'offre de soins proposée est diversifiée :

- une hospitalisation complète en Soins de Suite et de Réadaptation en Addictologie (SSRA) se déclinant en 3 durées de séjours : 7 jours, 15 jours et 90 jours en fonction de l'état clinique du patient et des conventions passées avec d'autres structures de soins.
- les soins ambulatoires qui comprennent des consultations externes de suivi assurées par l'ensemble des praticiens et après la période de cure des thérapies de groupe associées.
- L'établissement reçoit en hospitalisation complète environ 1 000 patients/an pour une durée moyenne de séjour (DMS) d'environ 60 jours.
- Les soins sont dispensés par une équipe pluridisciplinaire d'une centaine de personnes :
- l'équipe médicale est composée de médecins et internes assurant une permanence médicale 24h/24h, dont un médecin détaché pour l'équipe de Liaison et de Soins en Addictologie d'Indre-et-Loire (ELSA 37).
- l'équipe paramédicale assure une présence permanente 24h/24h et une infirmière est affectée à l'ELSA 37.
- l'équipe socio-éducative assure l'encadrement des activités socio-thérapeutiques, des ateliers d'accompagnement par le travail, et des sports et loisirs.
- le service social est composé de deux assistantes sociales.
- les autres intervenants sont des psychologues, un diététicien, une socio-esthéticienne, ainsi que les personnels logistiques et administratifs.



Poursuivant sa démarche continue d'amélioration de la qualité d'accueil et de prise en charge des patients, l'établissement va inaugurer dans les prochains mois son nouveau bâtiment d'hébergement de 45 lits. Ce bâtiment va donner au patient plus de confort et d'intimité. Cette nouvelle construction représente également la première pierre d'un projet plus vaste de réhabilitation et de modernisation des espaces d'hébergement et de vie de l'établissement.



L'INSTITUT DÉPARTEMENTAL DE L'ENFANCE ET DE LA FAMILLE



Établissement du Conseil Départemental, l'Institut Départemental de l'Enfance et de la Famille (IDEF) accueille les mineurs en danger 24h/24, 7j/7 et leur apporte un soutien matériel et psychologique. Après un temps d'observation l'IDEF les dirige vers la solution qui convient le mieux à leur situation : restitution aux parents, orientation vers un assistant familial ou l'une des maisons d'enfants du département. L'IDEF accompagne aussi des femmes enceintes et des mères d'enfants de moins de trois ans à travers le Sésame, acronyme de Service éducatif et social d'accompagnement mère-enfants. Un dispositif de soutien qui les aide à devenir mères à part entière.

MISSION 1
Accueil, Évaluation, Orientation
(notamment en urgence)
95 places

FOYER DE L'ENFANCE
Unité Castel (12 places)
Unité Aubrière (11 places)
Unité de Fondettes (12 places)
Unité Tours Sud (10 places)
45 places

PÔLE ACCUEIL FAMILIAL
20 places

SASS
Service d'Accompagnement Sanitaire et Social
Site de la Bergeonnerie
30 suivis

MISSION 2
Accompagnement moyen et long terme
10 places

PÔLE ACCUEIL FAMILIAL
10 places

157 places et/ou suivis

Au total, pour assurer l'encadrement de tous les services, l'IDEF a, à disposition, 116 ETP (ainsi que 17 assistant(es) familiaux) pour permettre le suivi des mineurs confiés.

MISSION 3
Soutien et accompagnement à la parentalité
52 places

SESAME
Service Éducatif et Social d'Accompagnement Mère-Enfants
12 familles

SAJJEEP
Service d'Accueil de Jour Jeunes Enfants et Parents
Site de la Bergeonnerie
20 situations

PEAD
Placement Éducatif à Domicile
(Site de la Bergeonnerie)
20 accompagnements

FOYER DE VIE - ASSOCIATION ANAIS



Le Foyer de vie de La Membrolle-sur-Choisille, géré par l'Association ANAIS dont le siège social est situé à Alençon (61) a ouvert ses portes le 2 juillet 2009 et a représenté un investissement de 3,7 M € financé majoritairement par le Conseil départemental. Sur un terrain de 18 568 m² l'éta-

blissement, d'une superficie de 2 100 m² comprenant 20 chambres plus de nombreuses pièces de vie, peut accueillir dans la section hébergement de l'établissement 30 personnes et dans la section accueil de jour jusqu'à 15 personnes.

L'établissement a été créé afin de répondre, dans le cadre du schéma départemental d'Indre-et-Loire 2005-2010, à une augmentation du nombre de places d'hébergement pour des personnes adultes handicapées qui n'ont pas la capacité de pouvoir travailler en milieu ordinaire ou en milieu protégé. L'établissement, ouvert toute l'année, propose plusieurs modalités d'accueil afin de répondre au projet de vie de chaque personne.

Une Section Hébergement

Nombre de places totales : 30 soit 28 permanentes + 2 accueils temporaires. L'accueil temporaire a pour vocation tant pour les personnes atteintes d'un handicap que pour les personnes qui les accompagnent au quotidien de vivre une alternative à leur mode de vie habituel.

Une Section Accueil de jour

Nombre de places : 15. Les personnes restent hébergées dans leur famille ou en famille d'accueil et viennent du lundi au vendredi dans l'établissement pour participer à des activités et accompagnements qui leur sont proposés.

ANAIS Foyer de Vie • 10 rue, des Coutrais • 37390 La Membrolle-sur-Choisille • Directeur : Alain MEYNIEL • 02 47 85 11 00 • Mail : tours.hebergement.secretariat@anais.asso.fr

La population accueillie

Les personnes accueillies présentent en majorité une déficience intellectuelle mais on note près de 30% des personnes atteintes d'une déficience psychique. Les personnes viennent en priorité du département 37 (1 du 41 et 1 du 75). Actuellement il y a 29 hommes et 16 femmes. Des moyens humains et matériels adaptés : sur site 34 salariés (10 hommes – 24 femmes) auxquels s'ajoutent les personnels des Services du Siège de l'association qui interviennent sur l'ensemble des établissements de l'association

L'association en quelques mots

Depuis 1954, la vocation d'ANAIS (Association d'Action et d'Insertion Sociale) est de favoriser le développement personnel, l'épanouissement intellectuel et physique, l'insertion sociale et professionnelle des personnes handicapées mentales ou dépendantes (enfants, adultes ainsi que personnes âgées) et de les accompagner tout au long de leur vie. Née dans l'Orne, elle gère aujourd'hui 88 établissements répartis sur 13 départements. ANAIS œuvre dans 5 grands domaines.

- L'enfance et l'éducation spécialisée (SESAD, ITEP, IME)
- Le travail protégé (ESAT, SA ESAT, EA)
- L'habitat et la vie sociale (FH, FV, SAVS, SAMSAH)
- Le thérapeutique et le soin (FAM et MAS)
- Les personnes âgées (EHPAD)

Plus de 4 000 personnes sont accompagnées par l'association.

En direct de nos Associations

ACCESSION HISTORIQUE EN CHAMPIONNAT DE FRANCE



Une première pour le club né en 1972, en très bonne santé comme l'indique le maintien de ses 2 autres équipes hommes en régional ainsi que celui de l'équipe féminine en pré régional.

Se hisser dans la hiérarchie tennistique d'Indre-et-Loire, à la 1^{ère} place en compagnie du TC TOURS est un rêve qui semblait inaccessible, mais que tous les adhérents et sympathisants ont fêté le Samedi 2 juillet lors la soirée du club, et la fin du tournoi.

Montée voilà huit ans en pré national, jouant les premiers rôles chaque année et même avec une finale perdue 4 ans auparavant, l'équipe 1 masculine du club vient de se distinguer en finissant 1^{ère} de sa poule avec des victoires sur Vierzon, Chambray-lès-Tours, Joué-lès-Tours, Montlouis-sur-Loire et un nul à La Chapelle-Saint-Mesmin, favorite de la poule.

Dans l'autre poule c'est le TC TOURS 2 qui a terminé 1^{er}, mais compte tenu de la descente du TC TOURS 1 en national 4, l'équipe 2 ne pouvait monter et a préféré ne pas jouer laissant au TC Membrollais les portes grandes ouvertes pour le championnat de France de N4.

CLUB SPORTIF MEMBROLLAIS CYCLOTURISME

Deux moments importants de ce trimestre : la randonnée « La Membrollaise » qui a réuni 250 cyclos du département et des départements limitrophes. Des sorties organisées pour des personnes non licenciées ont permis de réunir 30 personnes qui ont randonné sous la conduite d'adhérents du Club avec la visite de l'aqueduc de Luynes, le dolmen de Saint-Antoine-du-Rocher, l'Arbre de la Liberté de Saint-Roch et l'orchestre animalier de Pascal Nègre. À chaque fois, le beau temps était de la partie. La sortie annuelle a emmené 40 cyclos et 9 accompagnatrices vers le Marais Poitevin du 20 au 22 mai. 13 cyclos ont rejoint le Camping



de la Venise Verte à Coulon en vélo, soit 195 kilomètres. Les autres participants les ont rejoints en voiture. La sortie du samedi de 96 kilomètres les a conduits vers la Forêt de Mervent et la visite de la mine désaffectée de Faymoreau (Vendée). La sortie du dimanche, de 50 kilomètres a été dédiée aux innombrables canaux, conches et autres biefs. La prochaine organisation de notre club réunira 26 cyclos (hommes et femmes) pour une semaine montagnaise à Vars (Hautes Alpes).

Contact : Grandserre Patrick – Président - 06 78 74 03 90

LES ARQUÉLEUX

Le week-end du 1^{er} mai 2016 a rassemblé 53 Arquéleux au VVF de Nedde en Haute Vienne. Trois randonnées pédestres, une par jour, ont été proposées aux participants afin de découvrir cette région du lac de Vassivière. La météo fut capricieuse, 2 jours ensoleillés et frais, 1 jour avec pluie et grêle. Accueil, restauration et hébergement ont donné entière satisfaction. Les randonnées hebdomadaires se succèdent tous les jeudis avec une bonne participation. La pratique de la marche nordique n'est ouverte qu'une fois toutes les 2 semaines, le club ne disposant plus d'animateur breveté. Aucune activité randonnée n'est programmée en Juillet et Août prochains.

Contact : Dupont Pierre 02 47 41 20 18 pdt.arqueleux@orange.fr

CSM GYMNASTIQUE

La fin de la saison sportive arrive. Avec elle des rendez-vous traditionnels s'annoncent. Le 7 juin le club a découvert la campagne membrollaise et le quartier de Mazagran. Le 10 juin, l'assemblée générale du club a permis de faire le point de l'activité passée et future, et d'accueillir de nouveaux responsables. Puis le 17 juin, un repas au restaurant a réuni les participants de tous les cours. La rentrée aura lieu à partir du lundi 12 septembre. Cette première semaine "Portes Ouvertes" sera l'occasion de venir tester les activités au cours des 2 séances d'essai offertes.

Contact : Bernadette DUPONT
02 47 41 20 18
nadette.dupont2@orange.fr



Poussez pas derrière !

UN EXPLOIT DES SÉNIORS FEMMES POUR FINIR LA SAISON !

En effet, les seniors femmes ont réalisées un véritable exploit en remportant le 5 juin au Palais des Sports de Tours la Coupe d'Indre-et-Loire Monique ASTIE.

Elles ont portées très haut les couleurs du club et de La Membrolle-sur-Choisille à l'issue d'un match épique contre Ballan en l'emportant sur le fil 49/48. Elles se sont montrées tenaces et patientes face à une équipe très supérieure sur le papier puisqu'elle évolue en excellence départementale.

C'est le premier grand titre pour le club créé en 1992 et ils espèrent qu'il va en appeler beaucoup d'autres et grâce à cette victoire ils vont pouvoir accrocher dans la salle des sports la première bannière symbole de cette réussite.



CSM BASKET



La saison 2015/2016 arrive déjà presque à son terme et il est temps de tirer le premier bilan. Du côté des tous petits et des petits ce fut une belle saison très prometteuse, le coach Bruno LOUVEAU tient un très bon groupe en devenir et la saison prochaine pourrait bien nous réserver de très bonnes surprises avec une excellente équipe Poussins. Les U15 Minimes du coach Alain RAFFAUD ont très bien terminé leur saison puisqu'ils finissent 2^e de leur poule de championnat. Les U17, malgré un championnat difficile, se sont fait plaisir avec quelques belles victoires.

Pour les équipes seniors, les seniors hommes n°1, composés essentiellement de jeunes de -20 ans, ont fait une saison très prometteuse pour l'avenir. Les seniors hommes n°2 vont se battre pour la 3^e place du championnat qui pourrait quand même être synonyme de montée.

Contact : philippe.rosse@neuf.fr - http://club.quomodo.com/csm_basket_la_membrolle_sur_choisille/les_news.html

MG RACING

La course de côte de la Choisille a connu un succès populaire grâce à la météo ensoleillée. Le dimanche, plusieurs milliers de spectateurs se sont promenés le long du parcours ainsi que dans le parc des coureurs. Côté sportif la qualité était au rendez-vous, toutes les belles autos et les meilleurs pilotes étaient présents pour un joli podium composé du vainqueur le nivernais Serge THOMAS sur une Norma M20fc devant le pilote local Julien BOST sur Dallara f300 et la surprise de Freddy CADOT 3^e sur Norma M20f. Le deuxième pilote de l'écurie MG Racing Bruno BERTON sur sa Ligier termine 5^e et Tony PASTEAU se place à la 27^e sur un BRC. Les deux féminines de l'écurie MG Racing montent sur le podium avec la victoire de Stéphanie TORDEUX sur tatsu formule Renault et la 3^e place de Pauline BERTON sur son PRM.



CHOEUR EMMANUEL CHABRIER



Le début de l'année a été très studieux pour le chœur Emmanuel Chabrier et consacré à la préparation d'un programme comportant de nombreuses nouveautés. Avant deux importants concerts de fin d'année sur lesquels ils reviendront, le chœur aura donné un mini concert dans le péristyle du grand théâtre dans le cadre du florilège vocal de Tours et un concert dans le Prieuré de Saint Jean du Grais. Les visiteurs du Prieuré de Lendôtre Chauffournais à Rouziers auront peut-être l'occasion d'entendre quelques œuvres données par le chœur en résidence dans ce lieu historique lors des journées du patrimoine des 17 et 18 septembre. Quelques places de choristes sont disponibles actuellement : deux Ténors, une Basse et une Soprano.

Rappel : Sur demande, il est toujours possible de venir écouter les répétitions hebdomadaires du chœur.

Contact : Dominick MALMASSON (chef de chœur) - ceclm@orange.fr

NATURE ET JARDINS AU BORD DE LA CHOISILLE



Pour la seconde édition de Nature et Jardins au bord de la Choisille, le parc de la Choisille était investi par de nombreuses associations et organismes environnementaux.

Chacun d'entre eux proposait des animations ou des expositions expliquant leur engagement pour la défense de l'environnement et du développement durable. Le Grenier de Touraine proposait quant à lui des contes de la Choisille.

Un kit du petit potager a été offert à Eolia en classe de CP, gagnante du « concours photo nature » organisé à cette occasion.

Une journée festive malgré une météo morose, où chacun a pu s'informer sur les alternatives à adopter pour « le bien-être de notre planète ».

FÊTE DES VOISINS XXL



Le vendredi 27 mai, pour la première fois dans notre commune, la Municipalité invitait tous les Membrollais à se retrouver rue Nationale pour se rencontrer, échanger et partager ensemble leurs repas sortis du panier.

Au fur et à mesure de la soirée, la fête des voisins a pris tout son sens, tables et bancs ont envahi le 'pavé' pour que chacun puisse se restaurer à son aise.

Puis c'est tout naturellement que les plats, le vin, et la bonne humeur ont circulé le long de l'immense tablée. Les Membrollais venus très nombreux se sont quittés ravis. Vivement la seconde édition !!!

REPAS DES AÎNÉS



Ce fût l'occasion également d'honorer les deux doyennes Denise BARBIER et Andrée GEORGET, âgées toutes deux de 96 ans, de fêter les 60 ans de mariage de M. et Mme SOUCHET, l'anniversaire de Geneviève GAULT et de Michel ROYER. M. Henri-Claude BECAVIN, assisté d'une chanteuse, ont ravi l'assistance, permettant à chacun de pousser « la chansonnette » ou bien d'investir le parquet pour danser. Un rendez-vous toujours très prisé par nos anciens ravis de se retrouver autour d'un déjeuner et d'un après-midi festif.

BIENVENU !

Vendredi 20 mai, 28 Membrollais ont répondu à l'invitation de la commune pour la traditionnelle cérémonie des nouveaux arrivants. Ils sont installés depuis plusieurs mois pour certains depuis quelques semaines seulement, en couple, en famille, pour se rapprocher de leurs proches.

Tous étaient réunis salle du Conseil municipal pour cette soirée de bienvenue où les attendait Monsieur le Maire accompagné de nombreux élus.

Comme chaque année le Maire a brossé, le por-



trait de la commune au travers d'un diaporama, distillant çà et là quelques conseils à qui souhaite vivre pleinement dans sa nouvelle commune « la plus belle commune d'Indre-et-Loire ».

Cette présentation s'est terminée autour du verre de l'amitié, temps durant lequel de nombreux échanges ont pu se réaliser.

Demande de documents

Vous venez d'emménager, vous ne connaissez pas la commune et vous vous posez des questions dans les domaines administratifs, éducatifs, culturels, sociaux, sportifs...

Pour faciliter votre installation et répondre à toutes vos questions, faites-vous connaître au 02 47 41 21 28

Comme chaque année, le CCAS, Centre Communal d'Action Sociale de La Membrolle-sur-Choisille a invité les personnes âgées de 70 ans et plus au repas des Aînés à la salle Emmanuel Chabrier le dimanche 24 avril. 140 personnes se sont retrouvées dans une salle décorée pour une belle manifestation gourmande. Des plateaux repas ont été portés au domicile des personnes qui ne pouvaient pas se déplacer. Entouré des membres du CCAS et d'élus, Sébastien MARAIS a prononcé quelques mots de bienvenue, avant de partager l'apéritif débutant ce moment convivial.

CÉRÉMONIE DU 8 MAI

Sébastien MARAIS, Jean-Claude HERAULT, Président des AFN, entourés d'une centaine d'élus et de membrollais se sont réunis pour célébrer le 71^e anniversaire de la fin de la Seconde Guerre Mondiale. Réunis devant le monument aux morts, pour ce moment solennel et de souvenirs et après avoir lu le message de Jean-Marc Todeschini, Secrétaire d'État aux Anciens Combattants et à la Mémoire, M. le Maire a remis la Médaille du Titre de Reconnaissance de la Nation à M. José LOURO. Cette décoration lui a été décernée en témoignage des services exceptionnels qu'il a rendu lors des opérations de sécurité et de maintien de l'ordre durant les événements d'Algérie. A l'issue de cette cérémonie empreinte d'émotion, le verre de l'amitié a été partagé.



CENTENAIRE DE LA BATAILLE DE VERDUN

Déluge de feu et tempête de chiffres

Le 21 février 1916 a débuté la bataille de Verdun, l'une des plus sanglantes de la première guerre mondiale. Pendant 10 mois, ce terrible affrontement engagé par les armées allemandes allait coûter la vie à un demi-million d'hommes, emportés par un déluge de feu sans précédent de l'artillerie lourde. Pour commémorer le souvenir de ce carnage, le choix s'est arrêté sur ce 29 mai.

Ces quelques chiffres témoignent de l'extrême violence qui s'est abattue sur la région de Verdun. Pendant 300 jours et 300 nuits, 2 millions d'hommes vont se relayer de part et d'autres du front pour livrer une bataille qui ne s'achèvera que sur un statu quo militaire. 53 millions d'obus, la production journalière en 1918 sera de 300 000. 8 000 véhicules par jour utilisant la voie sacrée pour alimenter le front en troupes, munitions et nourritures. 9 villages fantômes. Le déluge de feu qui s'abat sur la région anéantit villes et villages, modifie les paysages. 9 villages seront rayés de la carte : Beaumont, Bezonnaux, Douvaumont, Louvemont, Fleury-devant-Douvaumont, Haumont, Ormes, Vaux et Cumières... ceux-ci existent encore administrativement à titre symbolique. 400 avions dans le ciel. 1916 est une année charnière, c'est à Verdun que naît la guerre aérienne moderne. 700 000 victimes, 306 000 tués dont 163 000 côté français.

Pour rendre hommage au centenaire de la bataille de Verdun, plusieurs élus locaux, des anciens combattants et quelques citoyens se sont retrouvés ce dimanche matin 29 mai devant le monument aux Morts. Un endroit symbolique pour cette cérémonie historique car figure sur celui-ci le nom de 21 jeunes membrollais qui ont donné leur vie à la Nation. Le président de l'association « des anciens combattants » est revenu, dans un discours teinté d'émotion, sur l'enfer de Verdun, l'une des pires épreuves de notre pays. Il a également rappelé qu'à cette époque, face à la mobilisation massive d'hommes sur le front, les jeunes filles ne trouvaient plus d'hommes à épouser. M. le Maire, Sébastien Marais a mis en exergue le courage de ces poilus anonymes dans une bataille de Verdun qui a symbolisé l'engagement d'une nation toute entière et il a invité les peuples à davantage de partage et de fraternité pour éviter de revivre une telle période. Rappelons que les commémorations pour garder le souvenir de nos « poilus » s'échelonnent jusqu'au 11 novembre 2018. Nous ne manquerons pas de vous tenir informés des prochaines manifestations.



LA MEMBROLLE FAIT SON SHOW

Les 4 et 5 juin, la Membrolle faisait son village aux abords du plan d'eau. Dès le samedi matin, 52 petits pêcheurs en herbe surveillaient leurs lignes pour tenter de remporter le concours organisé par nos amis de la Gaule Tourangelle.

A 15h, débutait la seconde édition du Rock'n Membrolle avec l'organisation d'un tremplin où s'affrontaient 5 jeunes groupes qui ne manquaient pas de talent, avec l'espoir d'impressionner les spectateurs mais aussi de remporter un enregistrement studio.



Contrat rempli pour le groupe MERCURE qui remporta cette compétition. La soirée se poursuivit avec les prestations de 3 groupes plus aguerris, bien connus des scènes locales, à savoir DOGU, THE JACQUETS et THE ELDER SCREAM.

Les Membrollais, fidèles à ce rendez-vous annuel, sont venus nombreux pour se retrouver, profiter du spectacle qui leur était offert, et déguster les spécialités de nos commerçants ou associations locales, au rythme des sonorités Jazz, Pop et Rock'n Roll. Un magnifique spectacle pyrotechnique qui retraçait l'histoire de personnalités ayant vécu ou séjournés à La Membrolle, est venu clore la soirée du samedi.

La brocante du dimanche attendait dès l'aube les premiers chineurs. Puis dès 15h, c'est SHOW TIME qui anima la guinguette ou quelques danseurs se laissèrent aller à quelques beaux pas endiablés. La seconde édition du Rock'n Membrolle a tenu toutes ses promesses.



Infos générales

À VOS AGENDAS

Juillet à octobre 2016



Contes et Légendes de la Choisille

Organisé par le Grenier de Touraine (Parc de la Choisille)

Judis 7, 14, 21 et 28 juillet
Judis 4, 11, 18 et 25 août

Fête du 14 juillet

Organisée par le Comité des fêtes (Parc de la Choisille)

Judi 14 juillet

Forum des associations

(Salle des sports)

Samedi 10 septembre

Brocante

Organisée par la Municipalité

Dimanche 11 septembre

Concours de belote

Organisé les Fils d'Argent de la Choisille (salle E. Chabrier)

Samedi 1^{er} octobre

Loto

Organisé par Solidarité Vacances (salle E Chabrier)

Dimanche 2 octobre

Concert d'automne

Organisé par le Comité des Fêtes (salle E. Chabrier)

Samedi 8 octobre

Soirée dansante

Organisée par l'APART (salle E. Chabrier)

Samedi 15 octobre

Soirée théâtre

Organisée par l'APART (salle E. Chabrier)

Samedi 22 octobre



PERMIS PIÉTON

M. Sébastien MARAIS, le Maire, accompagné du Maréchal des Logis chef Sophie MONTGERMONT de la brigade de gendarmerie de La Membrolle-sur-Choisille ont eu l'honneur de remettre le "permis piéton" à tous les enfants de la classe de CE2 de M. Alain ZURKOWSKI. Ce moment solennel et joyeux engage les enfants à respecter les règles élémentaires de sécurité apprises. Pour clore cette cérémonie, un goûter leur était offert par la Municipalité.



PERMIS INTERNET

Après les CE2, les CM2 de Nathalie AGEORGES ont été reçus par Monsieur le Maire et Sophie MONTGERMONT de la brigade de gendarmerie de La Membrolle-sur-Choisille, en mairie afin de recevoir le « permis internet ». Ce programme national vise à responsabiliser les enfants, pour un usage vigilant, sûr et responsable d'internet. Pour célébrer la réussite de tous les élèves de la classe un goûter leur a été offert par la Municipalité.



L'IMPASSE CHARLES DE GAULLE FAIT PEAU NEUVE

Embellir la Commune et améliorer le confort des habitants au quotidien passe aussi par de petits chantiers. L'impassé Charles de Gaulle située perpendiculairement à l'avenue Charles de Gaulle, en face de l'impassé des Alouettes a fait l'objet d'un réaménagement (enrobé, création d'un réseau d'eaux pluviales). La Commune a pris en charge les travaux sur la partie appartenant au domaine public et les riverains ceux situés sur leur propriété privée.



PLAN LOCAL D'URBANISME (PLU)

Une réunion publique a eu lieu le 9 juin dernier Salle du Conseil municipal, en présence de l'ATU, bureau d'études en charge de l'élaboration du projet de PLU. Après un rappel des 5 grandes orientations du PADD (Projet d'Aménagement et de Développement Durables), le zonage, les OAP (Orientations d'Aménagement et de Programmation) et les grandes lignes du règlement ont été présentés. Le 14 juin, le Conseil municipal a délibéré sur l'arrêt du projet de PLU. Ce projet a ensuite été transmis pour avis aux Personnes publiques associées (PPA), composées notamment des services de l'Etat, du Conseil Départemental, des Chambres consulaires, des communes voisines intéressées, qui disposeront de trois mois pour rendre leurs observations. A la suite de cet avis, une enquête publique se déroulera pendant un mois à l'automne et le public pourra rencontrer le Commissaire enquêteur pour lui faire part de ses remarques. Une fois, cette enquête achevée et après prise en compte du rapport du Commissaire enquêteur, le projet de PLU sera soumis à l'approbation définitive du Conseil municipal ; celle-ci est envisagée pour la fin d'année 2016. Les panneaux d'exposition consacrés à la procédure d'élaboration du PLU et de ses différentes étapes, sont consultables salle du Conseil municipal en mairie aux heures d'ouverture, ainsi que sur le site internet de la commune www.la-membrolle-sur-choisille.fr

MARIAGES

BODIN Angélique et JEGU Nicolas, 28 mai 2016
LEFRANCOIS Claire et THIERY Julien, 25 juin 2016

DÉCÈS

Personnes de La Membrolle-sur-Choisille

MENARD Cécile née GOUBERT, 17 mai 2016
STEENHORST Robert, 21 mai 2016

Personnes des maisons de retraite

PELISSIER Paulette née CHAMPION, 9 avril 2016
NOIREAULT Raymond, 7 mai 2016
ASPE Roger, 31 mai 2016
LAVEAU Micheline née MONCELET, 5 juin 2016
CHAFFIOT Germaine née GUINEFOLEAU, 10 juin 2016

FERMETURE DES SERVICES MUNICIPAUX

Les services administratifs de la mairie seront fermés :

- Samedi 16 juillet
- Samedi 12 novembre
- Samedi 30 juillet
- Samedi 24 décembre
- Samedi 13 août

Rappel : le service de l'urbanisme est ouvert au public du lundi au vendredi de 14h à 17h.

VIDE-GRENIER

Le vide-greniers dans les rues de la Membrolle-sur-Choisille aura lieu le dimanche 11 septembre 2016. Inscriptions en mairie à partir du mercredi 6 juillet, du lundi au vendredi de 9h à 12h30 et de 14h à 17h. Aucune inscription ne se fera le jour du vide-greniers. Se munir d'une pièce d'identité, règlement par chèque ou espèces - 10 € les 5m.

RAPPELS

Les travaux réalisés par les particuliers avec des outils ou appareils dont le bruit est susceptible de porter atteinte à la tranquillité du voisinage peuvent être effectués :

Jours ouvrables : de 8h30 à 12h et de 14h30 à 19h30
Samedis : de 9h à 12h et de 15h à 19h

Ils sont interdits les dimanches et jours fériés durant toute l'année. Pour tout renseignement concernant les ordures ménagères Tour(s)plus rappelle le numéro dédié : 02 47 80 12 12

A l'approche de l'été, il est rappelé aux propriétaires que les parcelles - bâties ou non - doivent être convenablement entretenues pour ne pas nuire à l'environnement des lieux. En effet, un manque d'entretien génère la présence de nuisibles comme les serpents et porte atteinte à la tranquillité du voisinage. Merci.

Le Magnolia

La Membrolle-sur-Choisille



TOUT PRÈS DE TOURS À DEUX PAS DE TOUT ! du studio au 4 pièces sur-mesure

DISPOSITIF PINEL
JUSQU'À 21%
D'ÉCONOMIE
D'IMPÔTS



Perspective : Epsilon 3D. Notaire : Maître Vautier. Architecte : Ivars & Ballet.

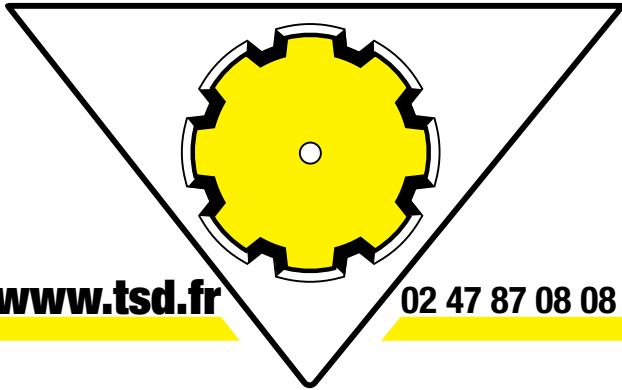
02.38.62.47.48

EXEO / CRÉATEUR IMMOBILIER.
promotion

www.exeo-promotion.com - www.facebook.com/exeopromotion

SCIAGE - CAROTTAGE

TSD



www.tsd.fr

02 47 87 08 08

" TSD à vos côtés depuis 25 ans "



ZA - route de Laval
37390 LA MEMBROLLE-SUR-CHOISILLE

DÉMOLITION

Désamiantage

**Désamiantage
Déplombage**

" Votre partenaire pour
tous vos travaux de désamiantage "



ZA route de Laval

37390 LA MEMBROLLE-SUR-CHOISILLE

www.dgdesamiantage.fr

02 47 87 08 74



DÉCO INDOOR & OUTDOOR

Enjoy beautiful life



CHARENTILLY

« La Touche » D938
37390 Charentilly
02 47 56 57 18
contact@labulleverte.fr

TOURS

17, place de la Résistance
02 47 20 28 14

Mobilier **Objets Déco**
Jouets Art de la Table
Fleurs & Plantes
Épicerie fine Idées
cadeaux **Luminaire**
Dallages **Parquets...**

Ouvert 7j/7 - 10h à 19h

www.labulleverte.fr

le **Bistrot**
DE LA BULLE

Restaurant

Terrasse
Cave à vins
Réceptions
Séminaires



CHARENTILLY

« La Touche » D938
37390 Charentilly
02 47 27 37 05

contact@lebistrotdelabulle.fr

Fermé le lundi, mercredi soir & dimanche soir

Menu du midi 14,90 € - Menu du soir & Week-end 29 €
+ Carte

www.lebistrotdelabulle.fr